

บทที่ 2

การตรวจสอบการปฏิบัติตามมาตรการป้องกัน และแก้ไขผลกระทบสิ่งแวดล้อม

2.1 การดำเนินการ

การติดตามตรวจสอบการปฏิบัติตามมาตรการป้องกันและแก้ไขผลกระทบสิ่งแวดล้อมในระยะดำเนินการ โครงการทำเหมืองแร่หินอุตสาหกรรมชนิดหินปูน เพื่ออุตสาหกรรมก่อสร้างและอุตสาหกรรมปูนขาว ประทานบัตรเลขที่ 28830/16284 ของบริษัท สิรินิธิ จำกัด ทางบริษัทที่ปรึกษา ได้ดำเนินการตรวจสอบการปฏิบัติตามมาตรการต่าง ๆ ที่ได้กำหนดไว้ในรายงานการวิเคราะห์ผลกระทบสิ่งแวดล้อม (EIA) ของโครงการ ซึ่งผนวกกับมาตรการที่กำหนดเพิ่มเติม ในมาตรการป้องกันและแก้ไขผลกระทบสิ่งแวดล้อมและมาตรการติดตามตรวจสอบผลกระทบสิ่งแวดล้อม

2.2 ผลการตรวจสอบ

จากการตรวจสอบการปฏิบัติตามมาตรการป้องกันและแก้ไขผลกระทบสิ่งแวดล้อมในระยะดำเนินการ โครงการทำเหมืองแร่หินอุตสาหกรรมชนิดหินปูน เพื่ออุตสาหกรรมก่อสร้างและอุตสาหกรรมปูนขาว ประทานบัตรเลขที่ 28830/16284 ของบริษัท สิรินิธิ จำกัด เมื่อวันที่ 23-25 กุมภาพันธ์ 2565 สามารถสรุปผลการตรวจสอบได้ดังตารางที่ 2-1

2.3 สรุปผลการตรวจสอบ

จากผลการตรวจสอบการปฏิบัติตามมาตรการป้องกันและแก้ไขผลกระทบสิ่งแวดล้อมในระยะดำเนินการ โครงการทำเหมืองแร่หินอุตสาหกรรมชนิดหินปูน เพื่ออุตสาหกรรมก่อสร้างและอุตสาหกรรมปูนขาว ประทานบัตรเลขที่ 28830/16284 ของบริษัท สิรินิธิ จำกัด พบว่า จากมาตรการป้องกันและแก้ไขผลกระทบสิ่งแวดล้อมทางโครงการได้ปฏิบัติตามมาตรการฯ ที่กำหนดไว้แล้วเป็นส่วนใหญ่ ส่วนการปรับปรุงฟื้นฟูพื้นที่ที่ผ่านการทำเหมืองแร่แล้ว มีการปรับเปลี่ยนหน้าเหมืองที่ผ่านการทำเหมืองแล้วให้เกิดความปลอดภัย โดยการนำดินไปปรับถมบริเวณหน้าเหมืองในแต่ละชั้นบันไดและปลูกไม้ยืนต้น ซึ่งในบางมาตรการทางบริษัทที่ปรึกษา ได้มีข้อเสนอแนะและแนวทางของรายละเอียดในการปฏิบัติ แสดงไว้ในตารางที่ 2-1

ตารางที่ 2-1 มาตรการป้องกันและแก้ไขผลกระทบสิ่งแวดล้อม และมาตรการติดตามตรวจสอบผลกระทบสิ่งแวดล้อม
โครงการเหมืองแร่หินอุตสาหกรรมชนิดหินปูน เพื่ออุตสาหกรรมก่อสร้าง และอุตสาหกรรมปูนขาว
ของบริษัท สิรินิธิ จำกัด ตำบลกลางดง อำเภอปากช่อง จังหวัดนครราชสีมา

วันที่เข้าตรวจสอบ : 23-25 กุมภาพันธ์ 2565

ผู้ตรวจสอบ : นายวิทยา โพนชัย

: นายพุดิคุณ ชัยน้อย

มาตรการป้องกัน และแก้ไขผลกระทบสิ่งแวดล้อม	รายละเอียดของการปฏิบัติ	เหตุผลที่ไม่ปฏิบัติ/ปฏิบัติไม่ครบ/ เปลี่ยนแปลงการปฏิบัติ และข้อเสนอแนะ
<p>1. มาตรการทั่วไป</p> <p>ระยะเตรียมการทำเหมือง</p> <ul style="list-style-type: none"> มีจุดรับเรื่องร้องทุกข์ความเดือดร้อนของประชาชนที่เกิดจากกิจกรรมการทำเหมืองแร่ และกิจกรรมที่เกี่ยวข้องในกรณีมีเรื่องร้องเรียนจะต้องดำเนินการแก้ไขทันที และเป็นไปอย่างยุติธรรม <p>ระยะดำเนินการทำเหมืองและสิ้นสุดการทำเหมือง</p> <ol style="list-style-type: none"> หากได้รับการร้องเรียนจากประชาชนที่อาศัยอยู่ในบริเวณใกล้เคียงว่าได้รับความเดือดร้อนรำคาญจากการดำเนินโครงการ กรมอุตสาหกรรมพื้นฐานและการเหมืองแร่ หรือสำนักงานนโยบายและแผนทรัพยากรธรรมชาติและสิ่งแวดล้อมได้ตรวจสอบแล้วพบว่า ทางโครงการไม่ปฏิบัติตามมาตรการป้องกันและแก้ไขผลกระทบสิ่งแวดล้อมที่กำหนด จะต้องหยุดการทำเหมืองโดยทันที แล้วแก้ไขเหตุแห่งความเดือดร้อนให้เสร็จสิ้นก่อนที่จะดำเนินการต่อไป ทำการปรับปรุงฟื้นฟูพื้นที่โครงการที่ผ่านการทำเหมืองแร่ และพื้นที่กิจกรรมต่อเนื่องจากการทำเหมือง ตามแผนการฟื้นฟูในรายงานการวิเคราะห์ผลกระทบสิ่งแวดล้อม พร้อมทั้งให้รายงานผลการดำเนินงานให้สำนักงานนโยบายและแผนทรัพยากรธรรมชาติและสิ่งแวดล้อม และกรมอุตสาหกรรมพื้นฐาน และการเหมืองแร่ทราบทุกปี ในกรณีที่โครงการมีความจำเป็นต้องเปลี่ยนแปลงรายละเอียดโครงการหรือมาตรการป้องกันและแก้ไขผลกระทบสิ่งแวดล้อม หรือมาตรการติดตามตรวจสอบผลกระทบสิ่งแวดล้อม ตามที่ได้เสนอไว้ในรายงานวิเคราะห์ผลกระทบสิ่งแวดล้อมที่ได้รับความเห็นชอบไว้แล้วให้โครงการดำเนินการดังนี้ 	<ul style="list-style-type: none"> ประชาชนสามารถร้องทุกข์ได้ ณ ที่ทำการผู้ใหญ่บ้านโดยมีกล่องรับความคิดเห็นติดตั้งอยู่ หรือร้องทุกข์กับคณะกรรมการมวชลสัมพันธ "รูปที่ 2-1(35)" หากได้รับการร้องเรียนจากประชาชนที่อาศัยอยู่ในบริเวณใกล้เคียงว่าได้รับความเดือดร้อนรำคาญจากการดำเนินโครงการทางโครงการจะเร่งดำเนินการแก้ไขทันที มีการฟื้นฟูพื้นที่โดยการปลูกไม้ยืนต้นบริเวณหน้าเหมืองเก่า และพื้นที่ว่างที่เอื้ออำนวย "รูปที่ 2-1(3), (8), (19) และ (20)" ภาคผนวกที่ 10 ปัจจุบันยังไม่มี การเปลี่ยนแปลงรายละเอียดโครงการหรือมาตรการป้องกันและแก้ไขผลกระทบสิ่งแวดล้อม ตามที่ได้เสนอไว้ในรายงานวิเคราะห์ผลกระทบสิ่งแวดล้อม 	<p>-</p> <p>-</p> <p>-</p> <p>-</p>

ตารางที่ 2-1 (ต่อ)

มาตรการป้องกัน และแก้ไขผลกระทบสิ่งแวดล้อม	รายละเอียดของการปฏิบัติ	เหตุผลที่ไม่ปฏิบัติ/ปฏิบัติไม่ครบ/ เปลี่ยนแปลงการปฏิบัติ และข้อเสนอแนะ
<p>3.1 กรณีผู้ถือประทานบัตรมีความจำเป็นต้องเปลี่ยนแปลงแผนผังการทำเหมืองของโครงการ เช่น การขยายพื้นที่การทำเหมือง การทำเหมืองในพื้นที่กันชนหรือพื้นที่เว้นการทำเหมือง การทำเหมืองเข้าใกล้ทางสาธารณะหรือทางน้ำสาธารณะในระยะห่างน้อยกว่า 50 เมตร การทำเหมืองแร่ประเภทโครงการที่อาจก่อให้เกิดผลกระทบต่อชุมชนอย่างรุนแรง ตามประกาศกระทรวงทรัพยากรธรรมชาติและสิ่งแวดล้อม ลงวันที่ 13 สิงหาคม 2553 เป็นต้น ให้จัดทำเป็นรายงานการขอเปลี่ยนแปลงรายละเอียดโครงการ เสนอให้คณะกรรมการผู้ชำนาญการพิจารณารายงานการวิเคราะห์ผลกระทบสิ่งแวดล้อมด้านเหมืองแร่และอุตสาหกรรมถลุงหรือแต่งแร่ พิจารณาให้ความเห็นชอบก่อนดำเนินการเปลี่ยนแปลง</p> <p>3.2 กรณีไม่เข้าข่ายการเปลี่ยนแปลงรายละเอียดโครงการ ตาม 3.1 ให้แจ้งหน่วยงานผู้อนุมัติ หรืออนุญาตโดยเคร่งครัด</p> <p>3.2.1 หากหน่วยงานผู้อนุมัติ หรืออนุญาต เห็นว่าการเปลี่ยนแปลงดังกล่าว เกิดผลดีต่อสิ่งแวดล้อมมากกว่า หรือเทียบเท่ามาตรการที่กำหนดไว้ในรายงานวิเคราะห์ผลกระทบสิ่งแวดล้อมที่ได้รับความเห็นชอบไว้แล้ว ให้หน่วยงานผู้อนุมัติหรืออนุญาตรับจดแจ้งให้ปฏิบัติตามหลักเกณฑ์ และเงื่อนไขที่กำหนดไว้ในกฎหมายนั้นๆ ต่อไป พร้อมกับให้จัดทำสำเนาการเปลี่ยนแปลงดังกล่าวข้างต้นที่รับจดแจ้งไว้แจ้งให้สำนัก งานนโยบายและแผนทรัพยากรธรรมชาติและสิ่งแวดล้อมเพื่อทราบ</p> <p>3.2.2 หากหน่วยงานผู้อนุมัติหรืออนุญาต เห็นว่าการเปลี่ยนแปลงดังกล่าว อาจกระทบต่อสาระสำคัญในรายงานการวิเคราะห์ผลกระทบสิ่งแวดล้อมที่ได้รับความเห็นชอบไว้แล้ว ให้หน่วยงานผู้อนุมัติหรืออนุญาตจัดส่งรายงานการเปลี่ยนแปลงดังกล่าวให้สำนักงานนโยบายและแผนทรัพยากรธรรมชาติและสิ่งแวดล้อม เพื่อเสนอให้คณะกรรมการผู้ชำนาญการพิจารณา</p>	<p>- ปัจจุบันยังไม่มี การเปลี่ยนแปลงแผนผังการทำเหมืองของโครงการแต่อย่างใด</p> <p>- ปัจจุบันยังไม่มี การเปลี่ยนแปลงแผนผังการทำเหมืองของโครงการแต่อย่างใด</p> <p>- ปัจจุบันยังไม่มี การเปลี่ยนแปลงแผนผังการทำเหมืองของโครงการแต่อย่างใด</p>	<p>-</p> <p>-</p> <p>-</p>

ตารางที่ 2-1 (ต่อ)

มาตรการป้องกัน และแก้ไขผลกระทบสิ่งแวดล้อม	รายละเอียดของการปฏิบัติ	เหตุผลที่ไม่ปฏิบัติ/ปฏิบัติไม่ครบ/ เปลี่ยนแปลงการปฏิบัติ และข้อเสนอแนะ
รายงานการวิเคราะห์ผลกระทบสิ่งแวดล้อมด้าน เหมืองแร่และอุตสาหกรรมถลุงหรือแต่งแร่ให้ความ เห็นชอบก่อนดำเนินการเปลี่ยนแปลง และเมื่อ โครงการได้รับอนุมัติหรืออนุญาตให้มีการ เปลี่ยนแปลง ให้หน่วยงานผู้อนุมัติหรืออนุญาต แจ้งผลการเปลี่ยนแปลงดังกล่าวให้สำนักงาน นโยบายและแผนทรัพยากรธรรมชาติและ สิ่งแวดล้อมเพื่อทราบ		
4. ในระหว่างการทำเหมือง หากพบซากโบราณวัตถุ ร่องรอยทางประวัติ ศาสตร์ หรือโบราณคดี ต้อง รายงานและขอความร่วมมือจากกรมศิลปากรเข้าไป ดำเนินการตรวจสอบพื้นที่ ทั้งนี้ ในระหว่างการทำ จะต้องหยุดการทำเหมืองชั่วคราว และหากพิสูจน์แล้ว พบว่า เป็นแหล่งที่มีความสำคัญทางประวัติศาสตร์ โบราณคดี ผู้ถือประทานบัตรจะต้องปฏิบัติตามเงื่อนไข ของหน่วยงานที่เกี่ยวข้องโดยไม่มีข้อเรียกร้องใดๆ	- ในระหว่างการทำเหมือง ยังไม่พบซาก โบราณวัตถุ ร่องรอยทางประวัติ ศาสตร์ หรือโบราณคดี	-
5. รายงานผลการปฏิบัติตามมาตรการป้องกันและแก้ไข ผลกระทบสิ่งแวดล้อม และมาตรการติดตามตรวจสอบ ผลกระทบสิ่งแวดล้อมให้แก่ สำนักงานนโยบายและ แผนทรัพยากรธรรมชาติและสิ่งแวดล้อม และกรม อุตสาหกรรมพื้นฐานและการเหมืองแร่ทราบ อย่าง น้อยปีละ 2 ครั้ง พร้อมทั้งแสดงผลการติดตามตรวจสอบ ผลกระทบสิ่งแวดล้อมดังกล่าว ให้แก่ โรงพยาบาล ส่งเสริมสุขภาพตำบลกลางดง โรงพยาบาลส่งเสริม สุขภาพตำบลหนองน้ำแดง สำนักงานสาธารณสุขอำเภอ ปากช่อง และผู้นำชุมชนและประชาชนบ้านปางอโศก บ้านบุญบันดาล บ้านชลประทาน บ้านวงศ์เกษม ให้ รับทราบ	- ดำเนินการส่งรายงานผลการปฏิบัติตาม มาตรการป้องกันและแก้ไขผลกระทบ สิ่งแวดล้อม และมาตรการติดตาม ตรวจสอบผลกระทบสิ่งแวดล้อมให้ หน่วยงานที่เกี่ยวข้องทราบปีละ 2 ครั้ง ตามที่กำหนด	-

ตารางที่ 2-2 มาตรการป้องกันและแก้ไขผลกระทบสิ่งแวดล้อมในระยะเตรียมการ

มาตรการป้องกัน และแก้ไขผลกระทบสิ่งแวดล้อม	รายละเอียดของการปฏิบัติ	เหตุผลที่ไม่ปฏิบัติ/ปฏิบัติไม่ครบ/ เปลี่ยนแปลงการปฏิบัติ และข้อเสนอแนะ
1. ทรัพยากรสิ่งแวดล้อมทางกายภาพ 1.1 ลักษณะภูมิประเทศ 1. กำหนดตำแหน่งขอบเขตพื้นที่โครงการและพื้นที่กิจกรรมต่างๆ ให้ชัดเจน ได้แก่ พื้นที่ทำเหมือง พื้นที่เก็บกองเศษดินเศษหิน พื้นที่เก็บกองแร่ และบ่อตกตะกอน ให้เป็นไปตามแผนผังการทำเหมืองของโครงการ 2. ให้เว้นเขตพื้นที่ไม่ทำเหมืองในห่างระยะ 10 เมตร จากขอบเขตโครงการทางด้านทิศตะวันตก (หลักหมุดที่ 11-13) และทิศเหนือ (หลักหมุดที่ 1-6) พร้อมทั้งปลูกพันธุ์ไม้ยืนต้นเพิ่มเติม เช่น ประดู่ป่า มะค่าโมง ตะแบก นนทรี สะเดา จั้ว อินทนิลบก และมะกอก เป็นต้น หรือพันธุ์ไม้ชนิดอื่นตามความเหมาะสม 3. ให้เว้นเขตพื้นที่ไม่ทำเหมืองทางทิศใต้ของพื้นที่โครงการ ตั้งแต่หลักหมุดที่ 6 ถึงหลักหมุดที่ 11 เพื่อเป็นแนวกันชน (Buffer Zone) และคงสภาพป่าธรรมชาติเดิมไว้	- มีการกำหนดตำแหน่งขอบเขตพื้นที่ตามแผนผังการทำเหมืองของโครงการ - มีการเว้นเขตพื้นที่ไม่ทำเหมือง และคงสภาพป่าไม้เดิมไว้ - มีการเว้นเขตพื้นที่ไม่ทำเหมือง และคงสภาพป่าไม้เดิมไว้เพื่อเป็นแนวกันชน (Buffer Zone) “รูปที่ 2-1(2)”	- - -
1.2 คุณภาพอากาศ ก. บริเวณพื้นที่โครงการ 1. ปลูกพันธุ์ไม้ยืนต้นบริเวณคันทำนบดินรอบพื้นที่เก็บกองเศษดินเศษหิน และรอบพื้นที่เก็บกองแร่ เช่น ประดู่ป่า มะค่าโมง ตะแบก นนทรี สะเดา จั้ว อินทนิลบก และมะกอก เป็นต้น หรือพันธุ์ไม้ชนิดอื่นตามความเหมาะสม 2. ปลูกพันธุ์ไม้ยืนต้นเพิ่มเติม เช่น ประดู่ป่า มะค่าโมง ตะแบก นนทรี สะเดา จั้ว อินทนิลบก และมะกอก เป็นต้น หรือพันธุ์ไม้ชนิดอื่นตามความเหมาะสม บริเวณพื้นที่เว้นเขตไม่ทำเหมืองห่างจากขอบเขตโครงการทางด้านทิศตะวันตก (หลักหมุดที่ 11-13) และทิศเหนือ (หลักหมุดที่ 1-6) ในระยะ 10 เมตร 3. ให้ติดตั้งถุงดักฝุ่นละอองบริเวณรถเจาะระเบิด เพื่อป้องกันการฟุ้งกระจายของฝุ่นละออง	- มีการปลูกต้นไม้ตามแนวคันทำนบดินของ “รูปที่ 2-1(8)” - มีการปลูกต้นไม้บริเวณพื้นที่ว่าง และพื้นที่เอื้ออำนวย พร้อมทั้งคงสภาพป่าไม้เดิมไว้ “รูปที่ 2-1(3), (8), (19) และ (20)” - มีการให้ติดตั้งถุงดักฝุ่นบริเวณรถเจาะระเบิด “รูปที่ 2-1(10)”	- - -

ตารางที่ 2-2 (ต่อ)

มาตรการป้องกัน และแก้ไขผลกระทบสิ่งแวดล้อม	รายละเอียดของการปฏิบัติ	เหตุผลที่ไม่ปฏิบัติ/ปฏิบัติไม่ครบ/ เปลี่ยนแปลงการปฏิบัติ และข้อเสนอแนะ
ข. บริเวณเส้นทางขนส่งแร่ 1. พัฒนาเส้นทางลำเลียงแร่จากหน้าเหมืองให้มีผิวจราจรเป็นถนนหินบดอัดแน่น และปรับเกลี่ยผิวถนนให้เรียบ พร้อมทั้งดูแลรักษาสภาพเส้นทางให้มีสภาพใช้งานได้ดีเสมอ 2. ปลุกพันธุ์ไม้ยืนต้นบริเวณริมเส้นทางลำเลียงแร่จากพื้นที่โครงการไปยังโรงโม่หินของโครงการทั้งสองข้างทาง เช่น ประดู่ป่า มะค่าโมง ตะแบก นนทรี สะเดา จั้ว อินทนิลบก และมะกอก เป็นต้น หรือพันธุ์ไม้ชนิดอื่นตามความเหมาะสม เพื่อเป็นแนวกันชนลดผลกระทบด้านฝุ่นละออง	- เส้นทางลำเลียงแร่ของโครงการเป็นถนนลาดยาง และมีการดูแลรักษาสภาพเส้นทางให้มีสภาพที่สามารถใช้งานได้ดีเสมอ “รูปที่ 2-1(11)” - มีการปลูกต้นไม้บริเวณคันทำนบดินริมเส้นทางลำเลียงแร่ และมีแนวต้นไม้ที่เกิดขึ้นเองตามธรรมชาติ ซึ่งสามารถเป็นแนวกันชนลดผลกระทบด้านฝุ่นละอองได้อย่างดี “รูปที่ 2-1 (8) และ (12)”	- -
1.3 ระดับเสียง - ตรวจสอบสภาพเครื่องจักร และอุปกรณ์ต่าง ๆ ให้มีสภาพที่สมบูรณ์ และสามารถใช้งานได้ดีตามสภาพปกติ เพื่อลดเสียงจากเครื่องจักรขณะทำงาน	- มีการตรวจสอบสภาพเครื่องจักร และอุปกรณ์ต่าง ๆ ให้สามารถใช้งานได้ดียู่เสมอ	-
1.4 การใช้วัตถุระเบิด แรงสั่นสะเทือน และหินปลิวกระเด็น 1. ให้เว้นเขตพื้นที่ไม่ทำเหมืองบริเวณทางทิศใต้ของพื้นที่โครงการ ตั้งแต่หลักหมุดที่ 6 ถึงหลักหมุดที่ 11 เพื่อเป็นแนวกันชน (Buffer Zone) 2. ติดป้ายเตือนเขตการใช้วัตถุระเบิด พร้อมทั้งระบุเวลาทำการระเบิดแร่ให้เห็นอย่างชัดเจนบริเวณริมเส้นทางขนส่ง และบริเวณทางเข้า-ออกพื้นที่โครงการ	- มีการเว้นเขตพื้นที่ไม่ทำเหมืองและคงสภาพป่าไม้เดิมไว้ “รูปที่ 2-1(2)” - มีการติดป้ายเตือนเขตการใช้วัตถุระเบิดที่มองเห็นอย่างชัดเจน “รูปที่ 2-1(6)”	- -
1.5 อุทกวิทยาและคุณภาพน้ำ 1. จัดสร้างคันทำนบดินรอบพื้นที่เก็บกองเศษดินเศษหินและรอบพื้นที่เก็บกองแร่ โดยมีหน้าตัดเป็นรูปสี่เหลี่ยมคางหมู ขนาดความกว้างฐาน ประมาณ 6 เมตร สูง 2 เมตร และสันคันทำนบกว้างประมาณ 2 เมตร พร้อมทั้งขุดระบายน้ำไว้ด้านในคันทำนบดังกล่าว โดยกำหนดให้มีขนาดความลึกประมาณ 1 เมตร ท้องร่องกว้าง 1 เมตร และด้านบนของคูระบายน้ำกว้างประมาณ 2 เมตร 2. ปลุกพืชคลุมดิน เช่น หญ้าแฝก พืชตระกูลถั่ว และพันธุ์ไม้ยืนต้นบนคันทำนบดิน เช่น ประดู่ป่า มะค่าโมง ตะแบก นนทรี สะเดา จั้ว อินทนิลบก และมะกอก เป็นต้น หรือพันธุ์ไม้ชนิดอื่นตามความ	- ในพื้นที่โครงการมีคันทำนบดิน และคูระบายน้ำ “รูปที่ 2-1(7)” - มีการปลูกต้นไม้บริเวณคันทำนบดินเพื่อป้องกันการชะล้างพังทลายของหน้าดิน “รูปที่ 2-1(3) และ(8)”	- -

ตารางที่ 2-2 (ต่อ)

มาตรการป้องกัน และแก้ไขผลกระทบสิ่งแวดล้อม	รายละเอียดของการปฏิบัติ	เหตุผลที่ไม่ปฏิบัติ/ปฏิบัติไม่ครบ/ เปลี่ยนแปลงการปฏิบัติ และข้อเสนอแนะ
<p>เหมาะสม เพื่อป้องกันการชะล้างพังทลายของหน้าดินบนคันทำนบ</p> <p>3. ขุดบ่อดักตะกอน ขนาดเนื้อที่ประมาณ 2 ไร่ ลึกประมาณ 3 เมตร จำนวน 1 บ่อ เพื่อรับน้ำจากพื้นที่เก็บกักเศษดินเศษหิน และพื้นที่เก็บกักกองแร่ พร้อมทั้งปลูกพืชคลุมดินจำพวกหญ้าแฝกรอบบ่อดักตะกอนเพื่อป้องกันการพังทลายและช่วยการงอกตะกอนดิน โดยไม่มีการระบายน้ำออกนอกเขตพื้นที่โครงการ</p>	<p>- มีบ่อดักตะกอนเพื่อรองรับน้ำจากพื้นที่เก็บกักแร่ “รูปที่ 2-1(24)”</p>	<p>-</p>
<p>2. ทรัพยากรสิ่งแวดล้อมทางชีวภาพ</p> <p>1. กำหนดขอบเขตพื้นที่การใช้ประโยชน์ในกิจกรรมการทำเหมืองของโครงการ โดยแสดงสัญลักษณ์หรือป้ายการได้รับอนุญาตให้ใช้พื้นที่ป่าไม้ให้ชัดเจน โดยระบุข้อความในป้ายว่า “บริษัท สิรินิธิ จำกัด ได้รับอนุญาตให้ใช้พื้นที่แห่งนี้ตามกฎหมายว่าด้วยการป่าไม้แล้ว”</p> <p>2. ติดป้ายเตือน “ห้ามจุดไฟ” และ “ห้ามล่าสัตว์” ในบริเวณพื้นที่ที่มองเห็นได้ชัดเจนในบริเวณพื้นที่โครงการและใกล้เคียง</p>	<p>- มีป้ายกำหนดขอบเขตพื้นที่การใช้ประโยชน์ในกิจกรรมการทำเหมืองของโครงการ และป้ายการได้รับอนุญาตให้ใช้พื้นที่ป่าไม้อย่างชัดเจน “รูปที่ 2-1(4) และ (5)”</p> <p>- มีการกำชับพนักงานของโครงการ ห้ามล่าสัตว์ และห้ามจุดไฟเผาป่า</p>	<p>-</p> <p>-</p>
<p>3. คุณค่าการใช้ประโยชน์ของมนุษย์</p> <p>- การคมนาคม</p> <p>1. จัดทำป้ายสัญญาณจราจร เช่น ป้ายเตือนระวังรถบรรทุก ป้ายชะลอความเร็ว และสัญญาณไฟกะพริบ เป็นต้น บริเวณช่วงก่อนเข้า-ออกจากพื้นที่โครงการ และช่วงก่อนออกสู่ทางหลวงหมายเลข 2 เป็นต้น หรือบริเวณอื่นๆ ที่เห็นว่ามีโอกาสเกิดอุบัติเหตุได้ง่าย</p> <p>2. จัดทำป้ายสัญญาณจราจร โดยระบุ “ความเร็วไม่เกิน 30 กิโลเมตรต่อชั่วโมง” ในช่วงถนนจากพื้นที่โครงการเข้าสู่โรงโม่หิน และช่วงถนนในโรงโม่หินก่อนออกสู่ทางหลวงหมายเลข 2 ให้เห็นอย่างชัดเจน</p> <p>3. จัดอบรมและแนะนำพนักงานขับรถบรรทุกแก่ทุกคนให้ขับรถด้วยความระมัดระวัง มีมารยาทในการใช้รถใช้ถนน และปฏิบัติตามกฎระเบียบการจราจรอย่างเคร่งครัด</p>	<p>- มีการทำป้ายเตือนจราจร ป้ายจำกัดความเร็ว และสัญญาณไฟกะพริบบริเวณทางแยก “รูปที่ 2-1(13) และ (14)”</p> <p>- มีการทำป้ายจำกัดความเร็วไม่เกิน 30 กิโลเมตรต่อชั่วโมงที่สามารถมองเห็นอย่างชัดเจน “รูปที่ 2-1(13)”</p> <p>- มีการอบรมพนักงานขับรถบรรทุกแก่ทุกคนให้ขับรถด้วยความระมัดระวัง และปฏิบัติตามกฎระเบียบการจราจรอย่างเคร่งครัด</p>	<p>-</p> <p>-</p> <p>-</p>

ตารางที่ 2-2 (ต่อ)

<p>มาตรการป้องกัน และแก้ไขผลกระทบสิ่งแวดล้อม</p>	<p>รายละเอียดของการปฏิบัติ</p>	<p>เหตุผลที่ไม่ปฏิบัติ/ปฏิบัติไม่ครบ/ เปลี่ยนแปลงการปฏิบัติ และข้อเสนอแนะ</p>
<p>4. ติดป้ายแสดงข้อมูลเบอร์โทรศัพท์หรือสถานที่ไว้ ด้านหน้าพื้นที่โครงการและด้านข้างรถบรรทุกของ โครงการ ที่สามารถมองเห็นได้อย่างชัดเจน เพื่อให้ ประชาชนสามารถติดต่อกับโครงการหรือแจ้งข้อ ร้องเรียนในกรณีที่พักงานขับรถขนส่งไม่ปฏิบัติ ตามกฎหมายจราจร หรือไม่ปฏิบัติตามมาตรการป้องกัน และแก้ไขผลกระทบสิ่งแวดล้อมได้โดยสะดวก</p>	<p>- มีการแสดงข้อมูลเบอร์โทรศัพท์ที่ไว้ ด้านหน้าพื้นที่โครงการ ที่สามารถ มองเห็นได้อย่างชัดเจน “รูปที่ 2-1(34)”</p>	<p>-</p>
<p>4. คุณค่าต่อคุณภาพชีวิต</p> <p>4.1 เศรษฐกิจและสังคม</p> <p>- กำหนดกฎ ระเบียบ ข้อบังคับที่ชัดเจนและเข้มงวด เพื่อควบคุมพนักงานมิให้สร้างความเดือดร้อนแก่ ประชาชนภายในชุมชน</p>	<p>- มีการกำหนดกฎระเบียบ เพื่อควบคุม พนักงานมิให้สร้างความเดือดร้อนแก่ ประชาชนภายในชุมชน</p>	<p>-</p>
<p>4.2 การมีส่วนร่วมของประชาชน</p> <p>1. ให้แต่งตั้งคณะกรรมการมวลชนสัมพันธ์ โดยมี ตัวแทนจาก 3 ฝ่าย ได้แก่ โครงการ ชุมชน และ หน่วยงานราชการที่เกี่ยวข้อง เพื่อทำหน้าที่ ประชาสัมพันธ์ข้อมูลโครงการ สร้างความสัมพันธ์ที่ดี กับชุมชน ตรวจสอบการปฏิบัติตามมาตรการฯ และ งานอื่นๆ และรับเรื่องร้องเรียนและตรวจสอบข้อ ร้องเรียน</p> <p>2. ในกรณีข้อร้องเรียนเกี่ยวกับโครงการจากชุมชนให้ คณะกรรมการมวลชนสัมพันธ์ ทำหน้าที่รับเรื่อง ร้องเรียนและดำเนินการตรวจสอบข้อร้องเรียน ซึ่งมี รายละเอียด ดังนี้</p> <p>2.1 ช่องทางรับเรื่องร้องเรียน</p> <p>- ร้องเรียนผ่านกล่องรับเรื่องร้องเรียน ซึ่ง จัดเตรียมไว้บริเวณที่ทำการผู้ใหญ่บ้านในท้องที่ หมู่ที่ 1 บ้านปางอโศก หมู่ที่ 2 บ้านบุญบันดาล หมู่ที่ 14 บ้านชลประทาน และหมู่ที่ 2 บ้านวงศ์ เกษตร</p> <p>- ร้องเรียนที่สำนักงานโครงการ ซึ่งจะมีเจ้าหน้าที่ ประชาสัมพันธ์ของโครงการทำหน้าที่รับเรื่อง ร้องเรียน</p> <p>- ร้องเรียนผ่านผู้นำชุมชนที่เป็นคณะกรรมการ มวลชนสัมพันธ์ และอาศัยอยู่ในชุมชน</p>	<p>- มีการแต่งตั้งคณะกรรมการมวลชน สัมพันธ์เพื่อทำหน้าที่ประชาสัมพันธ์ข้อมูล และสร้างความสัมพันธ์ที่ดีกับชุมชน รวมทั้งตรวจสอบการปฏิบัติตามมาตรการ ฯ และงานอื่นๆ และรับเรื่องร้องเรียนและ ตรวจสอบข้อร้องเรียน (ภาคผนวกที่ 6)</p> <p>- มีการติดตั้งกล่องรับความคิดเห็นบริเวณ ที่ทำการผู้ใหญ่บ้าน “รูปที่ 2-1(35)”</p> <p>- ประชาชนสามารถร้องเรียนได้ที่สำนักงาน เหมืองของโครงการ หรือผ่านผู้นำชุมชน และคณะกรรมการมวลชนสัมพันธ์</p>	<p>-</p> <p>-</p> <p>-</p>

ตารางที่ 2-2 (ต่อ)

มาตรการป้องกัน และแก้ไขผลกระทบสิ่งแวดล้อม	รายละเอียดของการปฏิบัติ	เหตุผลที่ไม่ปฏิบัติ/ปฏิบัติไม่ครบ/ เปลี่ยนแปลงการปฏิบัติ และข้อเสนอแนะ
<ul style="list-style-type: none"> - ร้องเรียนผ่านหน่วยงานที่เกี่ยวข้อง ได้แก่ อุตสาหกรรมจังหวัดนครราชสีมา และทรัพยากรธรรมชาติและสิ่งแวดล้อมจังหวัดนครราชสีมา 		
<p>2.2 กระบวนการตรวจสอบข้อร้องเรียน</p> <ul style="list-style-type: none"> - หลังจากได้รับเรื่องร้องเรียนเกี่ยวกับโครงการจากชุมชนแล้ว ให้คณะกรรมการมวชนสัมพันธ์ดำเนินการพิจารณาข้อเท็จจริง-สาเหตุ พร้อมทั้งกำหนดแนวทางแก้ไขปัญหาภายใน 15 วัน แล้วแจ้งกลับผู้ร้องเรียน และหากไม่สามารถแก้ไขปัญหาคงค้างได้ให้ เจ้าหน้าที่ที่เกี่ยวข้องตรวจสอบ และดำเนินการแก้ไขปัญหา และถ้ายังแก้ไขปัญหาคงค้างไม่ได้ (ไม่สามารถหาข้อยุติหรือตกลงกันได้) ให้ใช้ลักษณะคณะกรรมการไตรภาคี ประกอบด้วย ตัวแทนโครงการ ตัวแทนจากหน่วยงานราชการ (เช่น อบต.กลางดง ทต.สีมามงคล และกพร. เป็นต้น) และตัวแทนจากชุมชนและผู้ร้องเรียน เป็นตัวกลางในการเจรจาข้อตกลงร่วมกัน เพื่อให้การดำเนินการแก้ไขปัญหาและการ จ่ายเงินชดเชยค่าเสียหายให้กับบุคคลที่ได้รับความเสียหายจากโครงการเป็นไปอย่างเหมาะสม และได้รับความยุติธรรม โดยทางโครงการจะต้องเป็นผู้รับผิดชอบค่าใช้จ่ายในการดำเนินการทั้งหมด พร้อมทั้งประชาสัมพันธ์ผลการแก้ไขปัญหาข้อร้องเรียนผ่านทางป้ายประชาสัมพันธ์ของโครงการและของชุมชน เพื่อให้ประชาชนในชุมชนใกล้เคียงรับทราบ ดังนั้น ภายในกระบวนการตรวจสอบข้อร้องเรียนจะต้องดำเนินการให้แล้วเสร็จภายใน 30 วัน นับตั้งแต่วันได้รับเรื่อง <p>3. จัดทำป้ายประชาสัมพันธ์รายละเอียดโครงการขนาดใหญ่ โดยแสดงข้อความ เลขที่ประทานบัตร ที่ตั้ง ขนาดพื้นที่ประทานบัตร ระยะเวลาในการทำเหมือง และผู้รับผิดชอบไว้บริเวณด้านหน้าโครงการ</p> <p>4. จัดทำป้ายประชาสัมพันธ์สำหรับประชาสัมพันธ์ข้อมูลผลการติดตามตรวจสอบผลกระทบสิ่งแวดล้อม บริเวณสำนักงานโครงการ และที่ทำการผู้ใหญ่บ้านในชุมชนใกล้เคียง</p>	<ul style="list-style-type: none"> - ทางโครงการมีคณะกรรมการมวชนสัมพันธ์ดำเนินการพิจารณาข้อเท็จจริง-สาเหตุ พร้อมทั้งกำหนดแนวทางแก้ไขร่วมกัน (ภาคผนวกที่ 6) - มีป้ายแสดงรายละเอียดโครงการขนาดใหญ่ โดยแสดงข้อความ เลขที่ประทานบัตร ที่ตั้ง ขนาดพื้นที่ประทานบัตร “รูปที่ 2-1(4)” - มีการประชาสัมพันธ์ข้อมูลผลการติดตามตรวจสอบผลกระทบสิ่งแวดล้อม ที่ทำการผู้ใหญ่บ้านในชุมชนใกล้เคียง “รูปที่ 2-1(35)” 	<p>-</p> <p>-</p> <p>-</p>

ตารางที่ 2-2 (ต่อ)

มาตรการป้องกัน และแก้ไขผลกระทบสิ่งแวดล้อม	รายละเอียดของการปฏิบัติ	เหตุผลที่ไม่ปฏิบัติ/ปฏิบัติไม่ครบ/ เปลี่ยนแปลงการปฏิบัติ และข้อเสนอแนะ
<p>5. จัดให้มีกล่องแสดงความคิดเห็นของประชาชนต่อโครงการบริเวณที่ทำการผู้ใหญ่บ้านในท้องที่หมู่ที่ 1 บ้านปางอโศก หมู่ที่ 2 บ้านบุญบันดาล หมู่ที่ 14 บ้านชลประทาน และหมู่ที่ 2 บ้านวงศ์เกษตร และบริเวณสำนักงานโครงการ</p> <p>6. ให้จัดทำแผนความรับผิดชอบต่อสังคมหรือกิจกรรมช่วยเหลือชุมชน (CSR) ตามรายละเอียดที่แนบมานี้ ในหน้า 38/56 ถึงหน้า 46/56 เพื่อเป็นการสร้างความเข้าใจ และความสัมพันธ์ที่ดีระหว่างโครงการ</p> <p>7. จัดตั้งกองทุนพัฒนาชุมชนรอบพื้นที่เหมืองแร่ โดยจัดสรรเงินงบประมาณเข้ากองทุนฯ ในสัดส่วน 1.0 บาทต่อตันการผลิต จากอัตราการผลิตแร่ในแต่ละปี ตลอดระยะเวลาดำเนินโครงการ หรือไม่ต่ำกว่า 500,000 บาทต่อปี โดยให้คณะกรรมการมวลชนสัมพันธ์เป็นผู้กำกับดูแลการใช้จ่ายงบประมาณแต่ละปี เพื่อใช้ในกิจกรรมต่างๆ ของชุมชน</p>	<p>- มีการติดตั้งกล่องรับความคิดเห็น บริเวณที่ทำการผู้ใหญ่บ้าน “รูปที่ 2-1(35)”</p> <p>- มีกิจกรรมร่วมกับชุมชนเพื่อเป็นการสร้างความเข้าใจ และความสัมพันธ์ที่ดีระหว่างโครงการ (ภาคผนวกที่ 8)</p> <p>- มีการจัดตั้งกองทุนพัฒนาชุมชนรอบพื้นที่เหมืองแร่ โดยมีคณะกรรมการมวลชนสัมพันธ์เป็นผู้กำกับดูแลการใช้จ่ายงบประมาณแต่ละปี (ภาคผนวกที่ 7)</p>	<p>-</p> <p>-</p> <p>-</p>
<p>4.3 การสาธารณสุข และสุขภาพ</p> <p>- จัดตั้งกองทุนเฝ้าระวังภาวะสุขภาพของประชาชน โดยจัดสรรเงินงบประมาณเข้ากองทุนฯ ในสัดส่วน 0.5 บาทต่อตันการผลิต จากอัตราการผลิตแร่ในแต่ละปี ตลอดระยะเวลาดำเนินโครงการ หรือไม่ต่ำกว่า 200,000 บาทต่อปี ให้แก่โรงพยาบาลส่งเสริมสุขภาพตำบลกลางดง และโรงพยาบาลส่งเสริมสุขภาพตำบลหนองน้ำแดง โดยให้คณะกรรมการมวลชนสัมพันธ์เป็นผู้กำกับดูแลการใช้จ่ายงบประมาณแต่ละปี</p>	<p>- เฝ้าระวังภาวะสุขภาพของประชาชน โดยมีคณะกรรมการมวลชนสัมพันธ์เป็นผู้กำกับดูแลการใช้จ่ายงบประมาณแต่ละปี และมีการใช้งบประมาณดังกล่าวในการตรวจสุขภาพประชาชนที่อาศัยอยู่ใกล้เคียงพื้นที่เหมือง (ภาคผนวกที่ 7)</p>	<p>-</p>
<p>4.4 อาชีวอนามัยและความปลอดภัย</p> <p>1. จัดเตรียมอุปกรณ์ป้องกันอันตรายส่วนบุคคลที่เหมาะสมกับสภาพงานให้เพียงพอกับจำนวนผู้ปฏิบัติงาน เช่น ผ้าปิดจมูก ที่อุดหู หมวกนิรภัย และรองเท้านิรภัย เป็นต้น พร้อมทั้งกำหนดกฎระเบียบปฏิบัติให้พนักงานต้องสวมใส่อุปกรณ์ป้องกันอันตรายส่วนบุคคลขณะปฏิบัติงาน</p> <p>2. จัดทำแผนดำเนินงานหรือนโยบายด้านความปลอดภัยและสิ่งแวดล้อมในบริเวณพื้นที่โครงการ เพื่อใช้เป็นแนวทางก่อนการปฏิบัติงานของพนักงาน</p>	<p>- มีการจัดเตรียมอุปกรณ์ป้องกันอันตรายส่วนบุคคลที่เหมาะสมกับสภาพงานให้เพียงพอกับจำนวนผู้ปฏิบัติงาน เช่น ผ้าปิดจมูก ที่อุดหู หมวกนิรภัย และรองเท้านิรภัย “รูปที่ 2-1(28)”</p> <p>- มีการดำเนินงานด้านความปลอดภัยและสิ่งแวดล้อมในบริเวณพื้นที่โครงการ เพื่อใช้เป็นแนวทางก่อนการปฏิบัติงานของพนักงาน</p>	<p>-</p> <p>-</p>

ตารางที่ 2-2 (ต่อ)

มาตรการป้องกัน และแก้ไขผลกระทบสิ่งแวดล้อม	รายละเอียดของการปฏิบัติ	เหตุผลที่ไม่ปฏิบัติ/ปฏิบัติไม่ครบ/ เปลี่ยนแปลงการปฏิบัติ และข้อเสนอแนะ
3. จัดให้มีเจ้าหน้าที่ความปลอดภัยในการทำงานเป็นผู้รับผิดชอบในการตรวจสอบ กำกับ ดูแลวิธีการปฏิบัติงานเกี่ยวกับเครื่องจักรอุปกรณ์ รวมทั้งสภาพแวดล้อมในการทำงาน เพื่อให้ปฏิบัติงานได้อย่างปลอดภัย	- มีเจ้าหน้าที่ความปลอดภัยในการทำงานเป็นผู้รับผิดชอบในการกำกับ ดูแลวิธีการปฏิบัติงานเกี่ยวกับเครื่องจักร	-
4. จัดเตรียมเวชภัณฑ์ปฐมพยาบาลเบื้องต้น เช่น สำลี ผ้าพันแผล ยาฆ่าเชื้อ และยาแก้ปวด เป็นต้น รวมทั้งเตรียมรถสำหรับนำผู้บาดเจ็บในกรณีเกิดอุบัติเหตุรุนแรงส่งโรงพยาบาลใกล้เคียงได้ทันที	- มีการจัดเตรียมอุปกรณ์ปฐมพยาบาลเบื้องต้นสำหรับพนักงาน “รูปที่ 2-1(30)”	-
5. จัดเตรียมอุปกรณ์ป้องกันอัคคีภัย เช่น ถังดับเพลิงมือถือ ไว้บริเวณสำนักงานให้เพียงพอ และให้อยู่ในสภาพพร้อมใช้งาน	- มีการเตรียมถังดับเพลิงไว้ในสำนักงาน และมีการซ้อมดับเพลิงให้แก่พนักงานเพื่อเตรียมความพร้อม	-
6. จัดหาน้ำดื่มที่สะอาด และสร้างห้องสุขาที่ถูกสุขลักษณะให้เพียงพอสำหรับพนักงาน	- มีน้ำดื่มที่สะอาด และห้องสุขาที่ถูกสุขลักษณะ สำหรับพนักงาน “รูปที่ 2-1(31) และ (32)”	-
7. จัดอบรมพนักงานใหม่ทุกคนเพื่อให้ความรู้ตามลักษณะและประเภทของงานในเรื่องอาชีวอนามัยและความปลอดภัยในการทำงาน พร้อมทั้งฝึกปฏิบัติถึงวิธีการทำงานและการใช้เครื่องจักรอุปกรณ์ต่างๆ ให้ถูกวิธี	- มีการอบรมพนักงานทุกคนเพื่อให้รู้ตามลักษณะและประเภทของงานในเรื่องความปลอดภัยในการทำงาน พร้อมทั้งฝึกปฏิบัติถึงวิธีการทำงานและการใช้เครื่องจักรอุปกรณ์ต่างๆ ให้ถูกวิธี	-
8. จัดตั้งระเบียบข้อบังคับที่จะนำมาใช้ในการดำเนินการท่าเหมือง เพื่อลดอุบัติเหตุ โดยมีมอบหมายให้เจ้าหน้าที่ความปลอดภัยในการทำงานระดับหัวหน้างาน เป็นผู้รับผิดชอบตรวจสอบดูแลการทำงานให้มีการใช้เครื่องมืออย่างถูกวิธีที่สุด	- มีกฎ ระเบียบข้อบังคับในการดำเนินการท่าเหมือง เพื่อลดอุบัติเหตุ โดยมีเจ้าหน้าที่ความปลอดภัยในการทำงาน เป็นผู้รับผิดชอบตรวจสอบดูแลการทำงานให้มีการใช้เครื่องมืออย่างถูกวิธีที่สุด	-
9. พิจารณารับคนงานในท้องถิ่นเป็นอันดับแรก กรณีคนงานต่างด้าวเข้าทำงานต้องรับคนงานต่างด้าวที่มีใบอนุญาตเข้าทำงานอย่างถูกต้องตามกฎหมาย	- มีการพิจารณารับคนงานในท้องถิ่นโดยว่าจ้างตามความสามารถและความเหมาะสมกับลักษณะงาน	-
10. ให้ตรวจสอบสุขภาพพนักงานก่อนเข้าทำงาน โดยเฉพาะการคัดกรองโรคเกี่ยวกับระบบทางเดินหายใจ การได้ยิน และสมรรถภาพปอด เป็นต้น เพื่อเป็นการตรวจคัดกรองโรคเบื้องต้น และเป็นข้อมูลพื้นฐานสำหรับเปรียบเทียบระหว่างการดำเนินโครงการต่อไป	- มีการตรวจสอบสุขภาพพนักงานระหว่างปฏิบัติงานเป็นประจำทุกปี	-
11. ทางโครงการต้องดำเนินการตามข้อปฏิบัติที่ออกตามความในพระราชบัญญัติความปลอดภัย อาชีวอนามัย และสภาพแวดล้อมในการทำงาน พ.ศ. 2554 อย่างเคร่งครัด	- ทางโครงการจะปฏิบัติตาม อย่างเคร่งครัด	-

ตารางที่ 2-3 มาตรการป้องกันและแก้ไขผลกระทบสิ่งแวดล้อมในระยะดำเนินการทำเหมือง

มาตรการป้องกัน และแก้ไขผลกระทบสิ่งแวดล้อม	รายละเอียดของการปฏิบัติ	เหตุผลที่ไม่ปฏิบัติ/ปฏิบัติไม่ครบ/ เปลี่ยนแปลงการปฏิบัติ และข้อเสนอแนะ
1. ทรัพยากรสิ่งแวดล้อมทางกายภาพ 1.1 ลักษณะภูมิประเทศ 1. ให้เริ่มเปิดทำเหมืองตามแผนผังที่กำหนดไว้ อย่างเคร่งครัด โดยเดินหน้าเหมืองตาม แผนการทำเหมืองในแต่ละช่วงที่ออกแบบไว้ จนกระทั่งสิ้นสุดการทำเหมือง 2. ออกแบบพื้นที่หน้าเหมืองให้มีลักษณะขั้นบันได (Benching Method) กำหนดให้ความสูงของ ขั้นบันไดประมาณ 10 เมตร ความกว้าง ประมาณ 10 เมตร พร้อมทั้งตรวจสอบ เสถียรภาพหน้าเหมืองให้อยู่ในสภาพที่ ปลอดภัยอยู่เสมอ 3. บริเวณพื้นที่ที่ไม่เกี่ยวข้องกับการทำเหมืองหรือ กิจกรรมต่าง ๆ ทางโครงการจะคงสภาพเดิม ตามธรรมชาติ เพื่อเป็นแนวป้องกันผลกระทบ (Buffer Zone) 4. ไม่ดำเนินกิจกรรมต่าง ๆ ในช่วงที่มีฝนตกชุก หรือหลังฝนตกใหม่ๆ เพื่อป้องกันการชะล้าง พังทลายของหน้าเหมือง 5. ดำเนินการฟื้นฟูสภาพพื้นที่ที่ผ่านการทำเหมือง ตามรายละเอียดในแผนการฟื้นฟูสภาพพื้นที่ จากการทำเหมืองของโครงการอย่างเคร่งครัด	- มีการเดินหน้าเหมืองตามแผนการทำเหมืองที่ กำหนด “รูปที่ 2-1(1)” - การออกแบบหน้าเหมืองลักษณะเป็นขั้นบันได “รูปที่ 2-1(1)” - บริเวณพื้นที่ที่ไม่เกี่ยวข้องกับการทำเหมือง ทางโครงการได้คงสภาพเดิมตามธรรมชาติ เพื่อเป็นแนวป้องกันผลกระทบ (Buffer Zone) “รูปที่ 2-1(2)” - ช่วงที่มีฝนตกชุกหรือหลังฝนตกใหม่ๆ ทาง โครงการได้แจ้งพนักงานให้งดดำเนินการต่าง ๆ เพื่อป้องกันอันตรายที่อาจเกิดขึ้น - มีการฟื้นฟูสภาพพื้นที่ที่ผ่านการทำเหมือง “รูปที่ 2-1(3) และภาคผนวกที่ 10”	- - - - -
1.2 คุณภาพอากาศ - บริเวณพื้นที่ทำเหมือง 1. ดำเนินการเก็บกวาดเศษหินบริเวณด้านบนของ หน้าระเบิดทุกครั้งก่อนการระเบิดหน้าเหมือง 2. ฉีดพรมน้ำบริเวณพื้นที่หน้าเหมืองให้ชุ่มชื้นอยู่ เสมอ โดยกำหนดให้ฉีดพรมน้ำอย่างน้อยวันละ 2-3 ครั้ง หรือไม่ต้องฉีดพรมหากมีฝนตกอย่าง ต่อเนื่อง 3. กำหนดให้ทำการระเบิดวันละ 1 ครั้ง ในช่วง เวลา 16.00-17.00 น. - บริเวณเส้นทางขนส่งแร่ 1. จัดรถบรรทุกทุกน้ำทำการฉีดพรมน้ำบริเวณ เส้นทางลำเลียงในพื้นที่โครงการให้เปียกชื้นอยู่ เสมอ 2. ในการขนส่งแร่ ให้ควบคุมความเร็วของ รถบรรทุกทุกแร่ทั้งในสภาพบรรทุกและสภาพรถ เปล่า ให้ความเร็วไม่เกิน 30 กิโลเมตรต่อชั่วโมง	- มีการเก็บกวาดเศษหินบริเวณด้านบนของหน้า ระเบิด ก่อนการระเบิดหน้าเหมือง - มีการฉีดพรมน้ำบริเวณพื้นที่เหมือง และ เส้นทางลำเลียงแร่ - มีการระเบิดวันละ 1 ครั้ง ในช่วงเวลา 16.00-17.00 น. “รูปที่ 2-1(6)” - มีรถฉีดพรมน้ำบริเวณเส้นทางลำเลียงและ บริเวณพื้นที่โครงการ เพื่อลดการฟุ้งกระจาย ของฝุ่นละออง - มีการควบคุมความเร็วของรถบรรทุกแร่ให้ใช้ ความเร็วไม่เกิน 30 กิโลเมตรต่อชั่วโมง โดยมีป้ายเตือนที่มองเห็นอย่างชัดเจน	- - - - -

ตารางที่ 2-3 (ต่อ)

มาตรการป้องกัน และแก้ไขผลกระทบสิ่งแวดล้อม	รายละเอียดของการปฏิบัติ	เหตุผลที่ไม่ปฏิบัติ/ปฏิบัติไม่ครบ/ เปลี่ยนแปลงการปฏิบัติ และข้อเสนอแนะ
<p>ในช่วงถนนจากพื้นที่โครงการเข้าสู่โรงโม่หิน และช่วงจากโรงโม่หินก่อนออกสู่ทางหลวง หมายเลข 2 ซึ่งบริเวณดังกล่าวเป็นถนนลาดยาง ส่วนบุคคลของโครงการ</p> <p>3. ก่อนขนส่งแร่ออกไปยังแหล่งรับซื้อภายนอก รถบรรทุกทุกคันจะต้องใช้ผ้าใบปิดคลุม กระบะท้ายรถบรรทุกให้มิดชิด เพื่อป้องกันการ พังกระจายของฝุ่นแร่</p> <p>4. ดูแลบำรุงรักษาต้นไม้ที่ปลูกไว้บริเวณริม เส้นทางลำเลียงแร่ตั้งแต่พื้นที่โครงการจนถึงโรง โม่หินให้เจริญเติบโตได้ดียิ่งขึ้น หากตรวจ พบว่าต้นใดแคระแกรนหรือตาย ให้ดำเนินการ ปลูกซ่อมแซมทันที</p> <p>5. ดูแลรักษาต้นไม้ตลอดแนวริมเส้นทางขนส่งแร่ ตั้งแต่จากโรงโม่หินถึงช่วงก่อนออกสู่ทางหลวง หมายเลข 2 ให้เจริญเติบโตได้ดียิ่งขึ้น หาก ตรวจพบว่าต้นใดแคระแกรนหรือตาย ให้ ดำเนินการปลูกซ่อมแซมทันที ทั้งนี้ เพื่อเป็น แนวกันลม ป้องกันการพังกระจายของฝุ่น ละออง</p>	<p>“รูปที่ 2-1(13)”</p> <p>- มีป้ายเตือนรถบรรทุกที่เข้ามาซื้อแร่ให้ปิดคลุม ผ้าใบทุกครั้งก่อนออกจากพื้นที่โครงการ “รูปที่ 2-1(25)”</p> <p>- มีการบำรุงรักษาต้นไม้ที่ปลูกไว้บริเวณริม เส้นทางลำเลียงแร่ และในพื้นที่โครงการให้ เจริญเติบโตได้ดี “รูปที่ 2-1(8), (19), (20) และ(21)”</p> <p>- มีการบำรุงรักษาต้นไม้ที่ปลูกไว้บริเวณริม เส้นทางลำเลียงแร่ และในพื้นที่โครงการให้ เจริญเติบโตได้ดี “รูปที่ 2-1(8), (19), (20) และ(21)”</p>	<p>-</p> <p>-</p> <p>-</p>
<p>1.3 ระดับเสียง</p> <p>1. หลีกเลี่ยงการทำเหมืองในเวลากลางคืน ซึ่งเป็น เวลาพักผ่อนของประชาชนที่อาศัยอยู่ในบริเวณ ใกล้เคียง</p> <p>2. ดูแลรักษาเครื่องจักรและอุปกรณ์ต่าง ๆ ให้ สามารถใช้งานได้ดีตามสภาพปกติเพื่อลดเสียง จากเครื่องจักรขณะทำงาน</p>	<p>- มีการทำเหมืองช่วงเวลากลางวันเท่านั้น</p> <p>- มีการดูแลรักษาเครื่องจักรและอุปกรณ์ต่าง ๆ ให้มีสภาพพร้อมใช้งานอยู่เสมอ</p>	<p>-</p> <p>-</p>
<p>1.4 การใช้วัตถุระเบิด แรงสั่นสะเทือน และหิน ปลิวกระเด็น</p> <p>1. ให้มีวิศวกรหรือผู้ชำนาญที่ผ่านการอบรมด้าน การใช้วัตถุระเบิดเป็นผู้ควบคุมการใช้วัตถุ ระเบิดอย่างเคร่งครัด เพื่อให้การระเบิดเป็นไป ตามหลักวิชาการ และก่อให้เกิดผลกระทบน้อย ที่สุด</p> <p>2. การจุดระเบิดแต่ละครั้งให้ใช้แท่งงัดงัด และควบคุมปริมาณการใช้วัตถุระเบิดสูงสุดไม่ เกิน 86.7 กิโลกรัมต่อแท่งงัด ตามที่กำหนด ในแผนผังการทำเหมืองของโครงการ</p>	<p>- ทางโครงการมีวิศวกร และผู้ชำนาญที่ผ่านการ อบรมด้านการใช้วัตถุระเบิดเป็นผู้ควบคุมการ ใช้วัตถุระเบิดอย่างเคร่งครัด</p> <p>- ในการระเบิดแต่ละครั้ง มีการใช้แท่งงัดงัด และควบคุมปริมาณวัตถุระเบิดให้เป็นไป ตามที่มาตรการกำหนด</p>	<p>-</p> <p>-</p>

ตารางที่ 2-3 (ต่อ)

มาตรการป้องกัน และแก้ไขผลกระทบสิ่งแวดล้อม	รายละเอียดของการปฏิบัติ	เหตุผลที่ไม่ปฏิบัติ/ปฏิบัติไม่ครบ/ เปลี่ยนแปลงการปฏิบัติ และข้อเสนอแนะ
3. ทำการระเบิดแร่ไม่เกินวันละ 1 ครั้ง ในช่วงเวลา ประมาณ 16.00-17.00 นาฬิกา พร้อมทั้งให้มี สัญญาณเสียงเตือนก่อนทำการจุดระเบิดให้ได้ ยินโดยทั่วถึง ในรัศมีไม่น้อยกว่า 500 เมตร พร้อมทั้งจัดเจ้าหน้าที่ตรวจตราในรัศมี 100 เมตร	- ทำการระเบิดแร่วันละ 1 ครั้ง ในช่วงเวลา ประมาณ 16.00-17.00 นาฬิกา พร้อมทั้งมี สัญญาณเสียงเตือนก่อนทำการจุดระเบิด “รูปที่ 2-1(6)”	-
4. ออกแบบการเจาะระเบิดตามที่กำหนดใน แผนผังการทำเหมืองของโครงการ	- ออกแบบการเจาะระเบิดตามที่กำหนด	-
5. เก็บเศษหินขนาดเล็กออกจากหน้างานด้านบน ของหน้างานระเบิดก่อนการระเบิดทุกครั้ง ทั้งนี้ เพื่อป้องกันการปลิวกระเด็นของเศษหิน	- มีการเก็บกวาดเศษหินบริเวณด้านบนของ หน้างานระเบิด ก่อนการระเบิดหน้าเหมือง	-
6. ไม่ทำการระเบิดย่อยครั้งที่สอง แต่จะใช้เครื่อง ทุบกระแทกชนิดไฮดรอลิก (Hydraulic Breaker) ทุบกระแทกเพื่อให้มีขนาดเล็กลง	- ทางโครงการใช้เครื่องทุบกระแทกชนิดไฮดรอลิก ทุบกระแทกเพื่อให้มีขนาดเล็กลง ก่อน บรรจุทุกไปโรงโม่	-
7. บันทึกการรายงานการเจาะ และการอัดระเบิดทุก ครั้งอย่างละเอียด พร้อมทั้งจะต้องจดบันทึก ระยะการปลิวกระเด็นที่เกิดขึ้นทุกครั้ง เพื่อนำ ข้อมูลมาใช้เป็นแนวทางในการปรับปรุงแก้ไข และวางแผนการระเบิดในครั้งต่อไปให้มีความ เหมาะสม	- มีการบันทึกการรายงานการเจาะ และการใช้วัตถุ ระเบิด	-
8. ในกรณีที่ใช้วัตถุระเบิดของโครงการสร้างความ เสียหายแก่ทรัพย์สินของประชาชน ทางโครงการจะ ต้องรับผิดชอบซ่อมแซมและชดเชยค่าเสียหาย อย่างยุติธรรมโดยทันที	- หากการระเบิดแร่ของโครงการสร้างความ เสียหายแก่ทรัพย์สินของประชาชน ทางยินดี รับผิดชอบซ่อมแซมและชดเชยค่าเสียหาย อย่างยุติธรรม	-
1.5 อุทกวิทยา และคุณภาพน้ำ		
1. ไม่ดำเนินกิจกรรมต่างๆ ในช่วงที่มีฝนตกชุก หรือหลังฝนตกใหม่ๆ เพื่อป้องกันการชะล้าง พังทลายและลดอุบัติเหตุ	- ไม่มีการดำเนินกิจกรรมต่างๆ บริเวณพื้นที่ หน้าเหมืองในช่วงที่มีฝนตกหนัก หรือหลัง ฝนตกใหม่	-
2. ออกแบบพื้นที่ทำเหมืองในส่วนที่ลึกที่สุดให้เป็น บ่อรวบรวมน้ำ (Sump) เพื่อใช้รองรับและกัก เก็บน้ำจากพื้นที่ทำเหมืองทั้งนี้ ก่อนนำน้ำไปใช้ ประโยชน์ในการฉีดพรมเส้นทางขนส่งแร่ หรือ รดต้นไม้ จะต้องพักน้ำให้ตกตะกอนเป็นน้ำใส ก่อน	- มีการออกแบบพื้นที่ทำเหมืองในส่วนที่ลึก ที่สุดให้เป็นบ่อรวบรวมน้ำ เพื่อใช้รองรับและ กักเก็บน้ำจากพื้นที่ทำเหมือง	-
3. หมั่นตรวจสอบความแข็งแรงของคันทำนบดิน รอบพื้นที่เก็บกองแร่และรอบพื้นที่เก็บกอง เปลือกดินและเศษหินให้มีสภาพดีอยู่เสมอ หากพบว่าบริเวณใดมีรอยแตกร้าวเสี่ยงต่อการ พังทลายให้ทำการซ่อมแซมโดยทันที	- มีการตรวจสอบความแข็งแรงของคันทำนบ ดิน ให้มีสภาพดีอยู่เสมอ “รูปที่ 2-1(7)”	-

ตารางที่ 2-3 (ต่อ)

มาตรการป้องกัน และแก้ไขผลกระทบสิ่งแวดล้อม	รายละเอียดของการปฏิบัติ	เหตุผลที่ไม่ปฏิบัติ/ปฏิบัติไม่ครบ/ เปลี่ยนแปลงการปฏิบัติ และข้อเสนอแนะ
<p>4. ขุดลอกตะกอนดินในคูระบายน้ำและบ่อดักตะกอนของโครงการเป็นประจำ โดยตะกอนที่ขุดลอกให้นำไปปรับปรุงดินทำนบดินหรือนำไปฟื้นฟูพื้นที่ที่ผ่านการทำเหมืองเพื่อทำการปลูกต้นไม้</p> <p>5. กำหนดให้โครงการใช้น้ำแบบหมุนเวียน และห้ามมิให้ระบายน้ำออกสู่พื้นที่ภายนอกโครงการ</p>	<p>- มีการขุดลอกบ่อดักตะกอน คูระบายน้ำ</p> <p>- มีการใช้น้ำแบบหมุนเวียนภายในพื้นที่โครงการ</p>	-
<p>1.6 ทรัพยากรดิน</p> <p>- ในระหว่างดำเนินการทำเหมือง หากมีเศษดินเศษหินที่เกิดขึ้นจากการทำเหมืองให้นำไปเก็บกองอยู่ที่เก็บกองเศษดินเศษหินในพื้นที่โครงการ พร้อมทั้งดูแลรักษาดินไม้บนคันทำนบรอบพื้นที่เก็บกองฯ ให้เจริญเติบโตได้ต่อเนื่อง เพื่อป้องกันการชะล้างพังทลายตะกอนดิน</p>	- มีเศษดินเศษหินที่เกิดขึ้นจากการทำเหมืองส่วนใหญ่ทางโครงการนำไปใช้ประโยชน์ เช่น การปรับถมที่ ซ่อมแซมคันทำนบดิน “รูปที่ 2-1(3), (7) และ(8)”	-
<p>1.7 หินถล่ม</p> <p>1. ให้มีวิศวกรควบคุมการทำเหมืองอย่างเคร่งครัด เพื่อให้การทำเหมืองเป็นไปตามที่แผนผังโครงการกำหนด</p> <p>2. ให้ตรวจสอบเสถียรภาพบริเวณหน้าเหมืองให้มีความมั่นคงแข็งแรงและปลอดภัยอยู่เสมอ</p> <p>3. หลีกเลี่ยงการทำเหมืองในขณะที่มีฝนตกหนักต่อเนื่องกัน</p>	<p>- การทำเหมืองของโครงการ มีวิศวกรควบคุมเพื่อให้เป็นไปตามที่แผนผังโครงการกำหนด</p> <p>- มีการตรวจสอบเสถียรภาพให้มีความมั่นคงแข็งแรงและปลอดภัยอยู่เสมอ</p> <p>- มีการหลีกเลี่ยงการทำเหมืองในขณะที่มีฝนตกหนัก</p>	-
<p>2. ทรัพยากรสิ่งแวดล้อมทางชีวภาพ</p> <p>- ป่าไม้และสัตว์ป่า</p> <p>1. ใช้พื้นที่ที่ได้รับอนุญาตเพื่อกิจการที่ขออนุญาตเท่านั้น บริเวณใดที่ไม่มีกิจกรรมการทำเหมืองจะต้องรักษาไว้ให้อยู่ในสภาพเดิมมากที่สุด เพื่อเป็นแนวป้องกันผลกระทบ (Buffer Zone) “รูปที่ 2-1(2)”</p> <p>2. รักษาสภาพพื้นที่ทำเหมืองที่ยังเปิดทำเหมืองไปไม่ถึงขอบเขตการทำเหมืองให้อยู่ในสภาพธรรมชาติเดิมมากที่สุด</p> <p>3. ดูแลบำรุงรักษาดินไม้บริเวณพื้นที่เว้นเขตไม่ทำเหมือง (Buffer Zone) ทางทิศใต้ของพื้นที่โครงการให้คงตามสภาพป่าธรรมชาติเดิมไว้เพื่อรักษาพื้นที่สีเขียว ทั้งนี้ หากพบว่าบริเวณใดที่ต้นไม้ตาย ควรดำเนินการปลูกทดแทนทันที</p>	<p>- บริเวณที่ไม่มีกิจกรรมการทำเหมือง มีการรักษาไว้ให้อยู่ในสภาพเดิมมากที่สุด เพื่อเป็นแนวป้องกันผลกระทบ (Buffer Zone) “รูปที่ 2-1(2)”</p> <p>- มีการรักษาสภาพพื้นที่ให้อยู่ในสภาพธรรมชาติเดิมมากที่สุด “รูปที่ 2-1(2)”</p> <p>- มีการดูแลบำรุงรักษาดินไม้บริเวณพื้นที่เว้นเขตไม่ทำเหมือง (Buffer Zone) ทางทิศใต้ของพื้นที่โครงการให้คงตามสภาพป่าธรรมชาติเดิมไว้ “รูปที่ 2-1(2)”</p>	-

ตารางที่ 2-3 (ต่อ)

มาตรการป้องกัน และแก้ไขผลกระทบสิ่งแวดล้อม	รายละเอียดของการปฏิบัติ	เหตุผลที่ไม่ปฏิบัติ/ปฏิบัติไม่ครบ/ เปลี่ยนแปลงการปฏิบัติ และข้อเสนอแนะ
<p>4. ดำเนินการปลูกไม้ยืนต้นบริเวณพื้นที่ที่ผ่านการ ทำเหมืองเหมืองไปแล้วในแต่ละช่วง ตาม รายละเอียดที่เสนอไว้ในแผนการฟื้นฟูสภาพ พื้นที่จากการทำเหมืองของโครงการอย่าง เคร่งครัด</p> <p>5. ระหว่างการดำเนินโครงการต้องควบคุม กิจกรรมที่อาจส่งผลกระทบต่อทรัพยากรป่าไม้ และสัตว์ป่า โดยออกกฎระเบียบบังคับพนักงาน ของโครงการ ห้ามตัดไม้ทำลายป่าบริเวณที่ไม่ เกี่ยวข้องกับการทำเหมือง ห้ามล่าสัตว์ รวมทั้ง ไข่ และตัวอ่อนของสัตว์ป่า หรือกระทำการอื่น ใดอันเป็นการคุกคามต่อชีวิตและถิ่นที่อยู่อาศัย ของสัตว์ป่าทั้งในบริเวณพื้นที่โครงการและ ใกล้เคียง</p> <p>6. ปฏิบัติตามกฎหมายว่าด้วยป่าสงวนแห่งชาติ รวมถึงพระราชบัญญัติสงวนและคุ้มครองสัตว์ ป่า กฎหมายว่าด้วยการป่าไม้ และสัตว์ป่าอื่นๆ ตลอดจนกฎหมายกฎกระทรวง ข้อกำหนด ประกาศ ระเบียบข้อบังคับ หรือเงื่อนไขซึ่งออก ตามกฎหมายดังกล่าวทั้งที่ใช้อยู่ในขณะนี้ และที่ จะประกาศใช้ต่อไป</p> <p>7. ปฏิบัติตามมาตรการลดผลกระทบด้านอุทกวิทยา และคุณภาพน้ำอย่างเคร่งครัด เพื่อป้องกันการ ชะล้างมูลดินทรายไหลออกภายนอกโครงการ</p>	<p>-มีการปลูกไม้ยืนต้นบริเวณพื้นที่ที่ผ่านการทำ เหมือง และพื้นที่ว่างที่เอื้ออำนวย “รูปที่ 2- 1(3)”</p> <p>-ระหว่างการดำเนินโครงการ มีการออก กฎระเบียบบังคับพนักงานของโครงการ ห้าม ตัดไม้ทำลายป่าบริเวณที่ไม่เกี่ยวข้องกับการ ทำเหมือง และห้ามล่าสัตว์</p> <p>-ปฏิบัติตามกฎหมายว่าด้วยป่าสงวนแห่งชาติ รวมถึงพระราชบัญญัติสงวนและคุ้มครองสัตว์ ป่า กฎหมายว่าด้วยการป่าไม้ และสัตว์ป่า อื่นๆ</p> <p>-ทางโครงการปฏิบัติตามมาตรการลดผลกระทบ ด้านอุทกวิทยาและคุณภาพน้ำ</p>	<p>-</p> <p>-</p> <p>-</p> <p>-</p>
<p>3. คุณค่าการใช้ประโยชน์ของมนุษย์</p> <p>3.1 การเกษตรกรรม</p> <p>1. ปฏิบัติตามมาตรการป้องกัน และแก้ไข ผลกระทบในด้านต่างๆ อย่างเคร่งครัด ได้แก่ มาตรการฯ ด้านคุณภาพอากาศ การใช้วัตถุ ระเบิด และคุณภาพน้ำ เป็นต้น</p> <p>2. หากพบว่าการทำเหมืองของโครงการก่อให้เกิด ความเสียหายต่อพื้นที่เกษตรกรรมข้างเคียง จะต้องหยุดการทำเหมืองชั่วคราว และแจ้งให้ สำนักงานอุตสาหกรรม จังหวัดนครราชสีมา ทราบทันที เพื่อทำการตรวจสอบความเสียหาย ที่เกิดขึ้น ซึ่งการตรวจสอบความเสียหายทาง โครงการต้องดำเนินการร่วมกับเจ้าของพื้นที่ เกษตรกรรม คณะกรรมการมวลชนสัมพันธ์ และเจ้าหน้าที่จากหน่วยงานที่เกี่ยวข้อง เพื่อให้</p>	<p>-มีการปฏิบัติตามมาตรการป้องกันและแก้ไข ผลกระทบในด้านต่างๆ ได้แก่ มาตรการฯ ด้าน คุณภาพอากาศ การใช้วัตถุระเบิด และ คุณภาพน้ำ</p> <p>-หากพบว่าการทำเหมืองของโครงการ ก่อให้เกิดความเสียหายต่อพื้นที่เกษตรกรรม ข้างเคียง ทางโครงการยินดีชดเชยค่าเสียหายที่ เกิดขึ้นอย่างเป็นธรรม</p>	<p>-</p> <p>-</p>

ตารางที่ 2-3 (ต่อ)

มาตรการป้องกัน และแก้ไขผลกระทบสิ่งแวดล้อม	รายละเอียดของการปฏิบัติ	เหตุผลที่ไม่ปฏิบัติ/ปฏิบัติไม่ครบ/ เปลี่ยนแปลงการปฏิบัติ และข้อเสนอแนะ
ได้รับการชดเชยค่าเสียหายที่เกิดขึ้นอย่างเป็น ธรรม		
3.2 การคมนาคม		
1. รถบรรทุกแต่ละคันต้องบรรทุกน้ำหนักไม่เกิน พิกัดตามที่ราชการกำหนด	- มีการควบคุมน้ำหนักบรรทุกบรรทุกแต่ละคัน โครงการตามที่กำหนด	-
2. ควบคุมความเร็วของรถบรรทุกทั้งในสภาพ บรรทุกและสภาพรเปล่าใช้ความเร็วไม่เกิน 30 กิโลเมตรต่อชั่วโมง ในช่วงถนนจากพื้นที่ โครงการเข้าสู่โรงโม่หินและช่วงจากโรงโม่หิน ก่อนออกสู่ทางหลวงหมายเลข 2 ซึ่งบริเวณ ดังกล่าวเป็นถนนลาดยางส่วนบุคคลของ โครงการ	- มีการควบคุมความเร็วของรถบรรทุกให้ใช้ ความเร็วไม่เกิน 30 กิโลเมตรต่อชั่วโมง โดย มีป้ายเตือนที่มองเห็นอย่างชัดเจน “รูปที่ 2- 1(13)”	-
3. ก่อนขนส่งแร่ออกไปยังแหล่งรับซื้อภายนอก พื้นที่ รถบรรทุกแต่ละคันจะต้องใช้ผ้าใบปิด คลุมกระบะท้ายรถบรรทุกให้มิดชิด เพื่อป้องกัน การฟุ้งกระจายของฝุ่นแร่	- มีป้ายเตือนรถบรรทุกที่เข้ามาซื้อแร่ให้ปิดคลุม ผ้าใบทุกครั้งก่อนออกจากพื้นที่โครงการ “รูปที่ 2-1(25)”	-
4. ตรวจสอบสภาพรถยนต์ เช่น ระบบห้ามล้อ ระบบไฟฟ้า การทำงานของเครื่องยนต์ ระบบ เกียร์ และอื่นๆ ให้อยู่ในสภาพที่ใช้งานได้และ ปลอดภัยอยู่เสมอ	- บริเวณพื้นที่โครงการ มีโรงซ่อมบำรุง ที่สามารถ ตรวจสอบสภาพรถยนต์ รถบรรทุกให้มีสภาพ ที่ดี พร้อมใช้งานอยู่เสมอ	-
5. จัดรถบรรทุกน้ำทำการฉีดพรมน้ำบริเวณ เส้นทางลำเลียงในพื้นที่โครงการให้ชุ่มชื้นอยู่ เสมอ	- มีรถบรรทุกน้ำทำการฉีดพรมน้ำบริเวณเส้นทาง ลำเลียงแร่ เพื่อลดการฟุ้งกระจายของฝุ่น ละออง	-
6. ดูแลบำรุงรักษาต้นไม้ที่ปลูกไว้บริเวณริมเส้นทาง ลำเลียงตั้งแต่พื้นที่โครงการจนถึงทางออกสู่ ทางหลวงหมายเลข 2 ให้เจริญเติบโตได้ดีอยู่ เสมอ หากตรวจพบว่าต้นไม้ใดแคระแกร็นหรือตาย ให้ดำเนินการปลูกซ่อมแซมทันที	- มีการบำรุงรักษาต้นไม้ที่ปลูกไว้บริเวณริม เส้นทางลำเลียงแร่ และในพื้นที่โครงการให้ เจริญเติบโตได้ดีอยู่เสมอ “รูปที่ 2-1 (21) และ(22)”	-
7. ดูแลรักษาสภาพเส้นทางขนส่งแร่ในพื้นที่ โครงการและนอกพื้นที่โครงการ (ถนนลาดยาง ส่วนบุคคล ตั้งแต่พื้นที่โครงการจนถึงทางออกสู่ ทางหลวงหมายเลข 2) ให้สามารถใช้งานได้ อยู่เสมอ หากเกิดการชำรุดเสียหาย ทาง โครงการต้องดำเนินการซ่อมแซมและปรับปรุง เส้นทางดังกล่าวทันที	- มีการดูแลรักษาสภาพเส้นทางขนส่งแร่ใน พื้นที่โครงการที่อยู่ในสภาพที่ดี “รูปที่ 2-1(11) และ(26)”	-
8. ห้ามทำการขนส่งหินใหญ่จากหน้าเหมืองใน เวลากลางคืน	- การขนส่งแร่ในช่วงเวลากลางวันเท่านั้น	-
9. ในกรณีที่ได้รับการร้องเรียนจากประชาชนถึง ความเดือดร้อนที่เกิดขึ้นจากการขนส่งแร่ การฟุ้งกระจายของฝุ่นละอองและการเกิด	- หากมีการร้องเรียนจากประชาชนเรื่องการฟุ้ง กระจายของฝุ่นละอองและการเกิดอุบัติเหตุ บนท้องถนนจากการดำเนินโครงการ	-

ตารางที่ 2-3 (ต่อ)

มาตรการป้องกัน และแก้ไขผลกระทบสิ่งแวดล้อม	รายละเอียดของการปฏิบัติ	เหตุผลที่ไม่ปฏิบัติ/ปฏิบัติไม่ครบ/ เปลี่ยนแปลงการปฏิบัติ และข้อเสนอแนะ
อุบัติเหตุบนท้องถนนจากการดำเนินโครงการ ทางโครงการจะต้องดำเนินการตรวจสอบ ข้อเท็จจริงของเรื่องร้องเรียนนั้นร่วมกับ คณะกรรมการมวชลสัมพันธ์ และหาก ตรวจสอบแล้วพบว่าความเดือดร้อนเกิดจากการ ขนส่งแร่ของโครงการ ทางโครงการจะต้อง รับผิดชอบชดใช้ค่าเสียหาย และดำเนินการ ปรับปรุงแก้ไขทันที	ทางโครงการจะเร่งดำเนินการตรวจสอบ ข้อเท็จจริงของเรื่องร้องเรียนนั้นร่วมกับ คณะกรรมการมวชลสัมพันธ์ และหาก ตรวจสอบแล้วพบว่าความเดือดร้อนเกิดจาก การขนส่งแร่ของโครงการ ทางโครงการยินดี รับผิดชอบชดใช้ค่าเสียหาย และดำเนินการ ปรับปรุงแก้ไขทันที	
4. คุณค่าต่อคุณภาพชีวิต 4.1 เศรษฐกิจและสังคม 1. จ้างแรงงานในท้องถิ่นตามความสามารถและ ความชำนาญให้มากที่สุด ในอัตราค่าแรงตาม ประกาศกรมสวัสดิการและคุ้มครองแรงงาน 2. สร้างความสัมพันธ์อันดีระหว่างโครงการกับ ประชาชนในชุมชนใกล้เคียง โดยการเข้าร่วม กิจกรรมต่างๆ ของชุมชน และของประชาชน ภายในชุมชน เช่น การทอดผ้าป่าสามัคคี กิจกรรมตามประเพณีต่างๆ ของชุมชน เป็นต้น 3. สนับสนุนการรวมกลุ่มงานอาชีพเสริมด้านต่างๆ ของประชาชน เพื่อให้ประชาชนมีรายได้เพิ่มขึ้น และชุมชนเกิดการพัฒนามากขึ้น 4. สอบถามกับผู้นำชุมชนหรือชาวบ้านที่อยู่ใกล้กับ พื้นที่โครงการอย่างสม่ำเสมอ ถึงความ เดือดร้อนที่รับจากการดำเนินโครงการหรือ จากพนักงานของโครงการหรือไม่ หากพบว่า ได้รับความเดือดร้อน ทางโครงการจะต้อง ดำเนินการเจรจาเพื่อหาทางแก้ไขปัญหาความ เดือดร้อนที่เกิดขึ้นโดยทันที	- มีการจ้างแรงงานในท้องถิ่นตามความสามารถ ในอัตราค่าแรงตามประกาศกรมสวัสดิการ และคุ้มครองแรงงานกำหนด - มีการสร้างความสัมพันธ์ระหว่างโครงการกับ ชุมชนใกล้เคียง โดยการเข้าร่วมและสนับสนุน กิจกรรมต่างๆ (ภาคผนวกที่ 8) - มีการสนับสนุนการรวมกลุ่มงานอาชีพเสริม ด้านต่างๆ ของประชาชน เพื่อให้มีรายได้ เพิ่มขึ้น - โครงการมีแผนมวชลสัมพันธ์ ในการออกพบ ผู้นำชุมชนหรือชาวบ้านที่อยู่ใกล้กับพื้นที่ โครงการ เพื่อประชาสัมพันธ์ข้อมูลโครงการ และสร้างความสัมพันธ์ที่ดีกับชุมชน	- - - -
4.2 การมีส่วนร่วมของประชาชน 1. ให้คณะกรรมการมวชนสัมพันธ์ ทำหน้าที่ ประชาสัมพันธ์ข้อมูลโครงการ สร้าง ความสัมพันธ์ที่ดีกับชุมชน ติดตามตรวจสอบ การปฏิบัติตามมาตรการฯ และงานอื่นๆ และรับ เรื่องร้องเรียนและตรวจสอบข้อร้องเรียน 2. ในกรณีที่ได้รับเรื่องร้องเรียนเกี่ยวกับการ ดำเนินการทำเหมืองของโครงการ จากชุมชน แล้ว ให้คณะกรรมการมวชนสัมพันธ์ ดำเนินการพิจารณาข้อเท็จจริง-สาเหตุ	- มีการประชาสัมพันธ์ข้อมูลโครงการ สร้าง ความสัมพันธ์ที่ดีกับชุมชน ติดตามตรวจสอบ การปฏิบัติตามมาตรการฯ และงานอื่นๆ และรับ เรื่องร้องเรียนและตรวจสอบข้อร้องเรียน - ทางโครงการมีคณะกรรมการมวชนสัมพันธ์ ดำเนินการพิจารณาข้อเท็จจริง-สาเหตุ พร้อมทั้งกำหนดแนวทางแก้ไขร่วมกัน	- -

ตารางที่ 2-3 (ต่อ)

มาตรการป้องกัน และแก้ไขผลกระทบสิ่งแวดล้อม	รายละเอียดของการปฏิบัติ	เหตุผลที่ไม่ปฏิบัติ/ปฏิบัติไม่ครบ/ เปลี่ยนแปลงการปฏิบัติ และข้อเสนอแนะ
<p>พร้อมทั้งกำหนดแนวทางแก้ไขปัญหามายใน 15 วัน แล้วแจ้งกลับผู้ร้องเรียน และหากไม่สามารถแก้ไขปัญหหรือตกลงกันได้ให้เจ้าหน้าที่ที่เกี่ยวข้องตรวจสอบ และดำเนินการแก้ไขปัญหา และถ้ายังแก้ไขปัญหไม่ได้ (ไม่สามารถหาข้อยุติหรือตกลงกันได้) ให้ใช้ลักษณะคณะกรรมการไตรภาคี ประกอบด้วย ตัวแทนโครงการ ตัวแทน จากหน่วยงานราชการ (เช่น อบต.กลางดง ทต. สีมามงคล และ กพร. เป็นต้น) และตัวแทนจากชุมชนและผู้ร้องเรียน เป็นตัวกลางในเจรจาข้อตกลงร่วมกัน เพื่อให้การดำเนินการแก้ไขปัญหาและการจ่ายเงินชดเชยค่าเสียหายให้กับบุคคลที่ได้รับความเสียหายจากโครงการเป็นไปอย่างเหมาะสม และได้รับความยุติธรรม โดยทางโครงการจะต้องเป็นผู้รับผิดชอบค่าใช้จ่ายในการดำเนินการทั้งหมด พร้อมทั้งประชาสัมพันธ์ผลการแก้ไขปัญหามายให้ผู้ร้องเรียนผ่านทางป้ายประชาสัมพันธ์ของโครงการและของชุมชน เพื่อให้ประชาชนในชุมชนใกล้เคียงรับทราบ ดังนั้น ภายในกระบวนการตรวจสอบข้อร้องเรียน จะต้องดำเนินการให้แล้วเสร็จภายใน 30 วัน นับตั้งแต่วันที่รับเรื่อง</p> <p>3. ในกรณีที่ประชาชนในชุมชนบริเวณใกล้เคียงพื้นที่โครงการได้รับความเดือดร้อนหรือปัญหาผลกระทบจากการทำเหมืองของโครงการสามารถร้องเรียนได้ตามช่องทาง ดังนี้</p> <ul style="list-style-type: none"> - ร้องเรียนผ่านกล่องรับเรื่องร้องเรียน ซึ่งจัดเตรียมไว้บริเวณที่ทำการผู้ใหญ่บ้านในท้องที่หมู่ที่ 1 บ้านปางอโศก หมู่ที่ 2 บ้านบุญบันดาล หมู่ที่ 14 บ้านชลประทาน และหมู่ที่ 2 บ้านวงศ์เกษตร - ร้องเรียนที่โครงการโดยตรง ซึ่งจะมีเจ้าหน้าที่ประชาสัมพันธ์ของโครงการทำหน้าที่รับเรื่องร้องเรียนอยู่ที่โครงการ 	<p>- ประชาชนที่ได้รับความเดือดร้อนจากการทำเหมืองของโครงการสามารถร้องเรียนได้ที่สำนักงานเหมืองของโครงการ หรือผ่านผู้นำชุมชนที่เป็นคณะกรรมการมวลชนสัมพันธ์</p>	-

ตารางที่ 2-3 (ต่อ)

มาตรการป้องกัน และแก้ไขผลกระทบสิ่งแวดล้อม	รายละเอียดของการปฏิบัติ	เหตุผลที่ไม่ปฏิบัติ/ปฏิบัติไม่ครบ/ เปลี่ยนแปลงการปฏิบัติ และข้อเสนอแนะ
<ul style="list-style-type: none"> - ร้องเรียนผ่านผู้นำชุมชน ที่เป็นคณะกรรมการมวลชนสัมพันธ์ - ร้องเรียนผ่านหน่วยงานที่เกี่ยวข้อง ได้แก่ อุตสาหกรรมจังหวัด นครราชสีมา และทรัพยากรธรรมชาติและสิ่งแวดล้อมจังหวัด นครราชสีมา <p>4. ประชาสัมพันธ์ผลการติดตามตรวจสอบผลกระทบสิ่งแวดล้อม เช่น คุณภาพอากาศ ระดับเสียง และแรงสั่นสะเทือนเป็นต้น ให้แก่ รพ.สต.กลางดง รพ.สต.หนองน้ำแดงสำนักงานสาธารณสุขอำเภอปากช่อง ผู้นำชุมชนบ้านปางอโศก ผู้นำชุมชนบ้านบุญบันดาล และผู้นำชุมชนบ้านชลประทาน และผู้นำชุมชนบ้านวงศ์เกษตรในลักษณะเอกสาร พร้อมทั้งขอความร่วมมือผู้นำชุมชนประชาสัมพันธ์ข้อมูลผ่านทางหอกระจายข่าวของหมู่บ้าน และผ่านป้ายประชาสัมพันธ์ขนาดใหญ่ของโครงการ เพื่อให้ประชาชนภายในชุมชนรับทราบโดยทั่วกัน</p> <p>5. สร้างความสัมพันธ์ที่ดีกับชุมชน โดยการมีส่วนร่วมในการพัฒนาท้องถิ่นและสนับสนุนหรือช่วยเหลือกิจกรรมสาธารณประโยชน์ในด้านต่างๆ ตามความเหมาะสม เช่น ด้านการศึกษา ด้านระบบสาธารณสุขโปศ และด้านศาสนา เป็นต้น</p> <p>6. ปฏิบัติตาม มาตรการป้องกัน และแก้ไขผลกระทบสิ่งแวดล้อม โดยเฉพาะในด้านคุณภาพอากาศอย่างเคร่งครัด เพื่อลดข้อวิตกกังวลของประชาชน</p> <p>7. จัดสรรเงินงบประมาณเข้ากองทุนพัฒนาชุมชนรอบพื้นที่เหมืองแร่ในสัดส่วน 1.0 บาทต่อตันการผลิต จากอัตราการผลิตแร่ในแต่ละปี ตลอดระยะเวลาดำเนินโครงการ หรือไม่ต่ำกว่า 500,000 บาทต่อปี โดยให้คณะกรรมการมวลชนสัมพันธ์เป็นผู้กำกับดูแลการใช้จ่ายงบประมาณแต่ละปี เพื่อใช้ในกิจกรรมต่างๆ ของชุมชน</p> <p>8. ทางโครงการต้องปฏิบัติตามบันทึกข้อตกลงกับชุมชนทั้งสามหมู่บ้าน(หมู่ที่ 1 บ้านปางอโศก หมู่ที่ 2 บ้านบุญบันดาล และหมู่ที่ 14 บ้านชลประทาน) โดยมีคณะกรรมการหมู่บ้านเป็นผู้แทนชุมชนในการทำบันทึกข้อตกลง ซึ่งมี</p>	<p>- มีการประชาสัมพันธ์ข้อมูลผลการติดตามตรวจสอบผลกระทบสิ่งแวดล้อม ที่ทำการผู้ใหญ่บ้านในชุมชนใกล้เคียง “รูปที่ 2-1(35)”</p> <p>- มีการสร้างความสัมพันธ์ที่ดีกับชุมชน โดยการมีส่วนร่วมในการพัฒนาท้องถิ่น และสนับสนุน หรือช่วยเหลือกิจกรรมสาธารณประโยชน์ในด้านต่างๆ (ภาคผนวกที่ 8)</p> <p>- มีการปฏิบัติตามมาตรการป้องกันและแก้ไขผลกระทบสิ่งแวดล้อม ในด้านคุณภาพอากาศอย่างเคร่งครัด เพื่อลดข้อวิตกกังวลของประชาชน</p> <p>- มีการจัดสรรเงินงบประมาณเข้ากองทุนพัฒนาชุมชนรอบพื้นที่โครงการ (ภาคผนวกที่ 7)</p>	<p>-</p> <p>-</p> <p>-</p> <p>-</p>

ตารางที่ 2-3 (ต่อ)

มาตรการป้องกัน และแก้ไขผลกระทบสิ่งแวดล้อม	รายละเอียดของการปฏิบัติ	เหตุผลที่ไม่ปฏิบัติ/ปฏิบัติไม่ครบ/ เปลี่ยนแปลงการปฏิบัติ และข้อเสนอแนะ
<p>ข้อตกลงกันดังนี้</p> <p>8.1 ทางโครงการจะประกอบกิจการโดยคำนึงถึงสิ่งแวดล้อมและสุขอนามัยของชุมชนผู้อยู่อาศัยใกล้เคียงโดยจะดำเนินการตามมาตรการป้องกันและแก้ไขผลกระทบสิ่งแวดล้อมที่ผ่านความเห็นชอบของสำนักงานนโยบายและแผนทรัพยากรธรรมชาติและสิ่งแวดล้อมแล้ว ตลอดอายุประทานบัตร อย่างเคร่งครัด โดยมีรายละเอียดที่จะต้องดำเนินการ ดังนี้</p> <ul style="list-style-type: none"> - การตัดเชื่อมต่อพื้นที่กิจกรรมต่าง ๆ ภายในบริเวณพื้นที่โครงการจะให้คงสภาพพืชพรรณบริเวณสองข้างทางเอาไว้ บริเวณใดมีพืชพรรณขึ้นอยู่จะทำการปลูกเสริมเพื่อให้พรรณไม้ช่วยป้องกันการพังทลายของดินและหินบริเวณสองข้างทาง เพื่อลดการชะล้างจากน้ำฝนในช่วงฤดูฝน - ภายหลังจากทำการขุดเปิดหน้าเหมือง เมื่อมีฝนตกในปริมาณมากอาจมีน้ำฝนส่วนเกินซึ่งอยู่ในบริเวณหน้าเหมือง และบางส่วนจะไหลบ่า หน้าดินลงสู่พื้นที่ต่ำกว่า น้ำส่วนเกินบางส่วนจะมีตะกอนดินปะปนมาจะจัดทำคูระบายน้ำตามแนวถนนภายในเหมืองและจากบริเวณที่เก็บกองเปลือกดินและเศษหินโดยมีทิศทางระบายน้ำลงสู่บ่อตะกอน - ทำการฉีดน้ำพรมตามเส้นทางลูกรัง ตลอดระยะทางขนส่งและย่อยหินอย่างน้อยวันละ 3-4 เที่ยว ในเวลาเช้าและบ่าย ยกเว้นในช่วงที่ฝนตกและพื้นดินมีความชุ่มชื้น - พื้นที่ที่ยังดำเนินโครงการไปไม่ถึงในระยะแรก จะดำเนินการปลูกป่าเสริมในบริเวณที่รกร้างและไม่มีพรรณไม้ปกคลุม เพื่อให้พันธุ์ไม้ที่ปลูกช่วยในการอนุรักษ์ดินและน้ำ ช่วยลดผลกระทบด้านเสียงดัง ฝุ่นละออง และหินปลิว - ให้ความสำคัญกับการบรรเทาผลกระทบด้านสุขภาพและความเป็นไปตามน้ำหนักรบรรทุกที่ทางราชการกำหนด และการบรรทุกจะจัดหาวัดตั่งเพื่อคุมรถให้มิได้ชิดป้องกันการกระเด็นตกและอุบัติเหตุในขณะสัญจรบนเส้นทาง 	<ul style="list-style-type: none"> - ทางโครงการคำนึงถึงสิ่งแวดล้อมและสุขอนามัยของชุมชนผู้อยู่อาศัยใกล้เคียงโดยดำเนินการตามมาตรการป้องกันและแก้ไขผลกระทบอย่างเคร่งครัด - มีการคงสภาพพืชพรรณบริเวณสองข้างทางเอาไว้ - บริเวณพื้นที่โครงการมีคูระบายน้ำ และบ่อดักตะกอนซึ่งสามารถรองรับน้ำได้อย่างดี - มีการฉีดน้ำพรมตามเส้นทางขนส่งแร่ และบริเวณพื้นที่โครงการอย่างน้อยวันละ 3-4 เที่ยว ในเวลาเช้าและบ่าย - มีการปลูกต้นไม้เพิ่มเติมบริเวณพื้นที่ว่างที่เอื้ออำนวย เพื่อลดผลกระทบด้านฝุ่นละออง “รูปที่ 2-1(3), (8), (19) และ (20)” - มีการควบคุมน้ำหนักการบรรทุกให้เหมาะสมต่อสภาพรถและเป็นไปตามที่ทางราชการกำหนด ส่วนรถบรรทุกที่มาซื้อแร่ มีการกำชับให้ปิดคลุมผ้าใบ ก่อนออกจากพื้นที่โครงการ “รูปที่ 2-1(25)” 	<ul style="list-style-type: none"> - - - - - -

ตารางที่ 2-3 (ต่อ)

มาตรการป้องกัน และแก้ไขผลกระทบสิ่งแวดล้อม	รายละเอียดของการปฏิบัติ	เหตุผลที่ไม่ปฏิบัติ/ปฏิบัติไม่ครบ/ เปลี่ยนแปลงการปฏิบัติ และข้อเสนอแนะ
<ul style="list-style-type: none"> - ให้มีสัญญาณเสียงเตือนก่อนการระเบิดทุกครั้ง ให้ได้ยินทั่วถึงในรัศมีไม่น้อยกว่า 500 เมตร เพื่อให้คนงานหรือประชาชนที่อยู่ในบริเวณใกล้เคียงได้รู้ล่วงหน้า และอพยพออกจากรัศมีการปลิวกระเด็นของเศษหินจากการระเบิด - ทำการระเบิดหินให้เป็นเวลา โดยจะทำการระเบิดเฉพาะในช่วงเวลา 16.00 ถึง 17.00 นาฬิกา เท่านั้น ไม่เว้นวันหยุดราชการ และจะหยุดดำเนินการในวันสำคัญทางศาสนา และวันหยุดนักขัตฤกษ์ต่างๆ หรือตามที่ได้รับแจ้งประสานจากคณะกรรมการหมู่บ้าน - การป้องกันอันตรายของประชาชนและยานพาหนะที่สัญจรไปมาบนเส้นทางจะสกัดยานพาหนะให้หยุดพักระยะการระเบิดทั้งขาเข้า-และขาออก ด้วยการทำไม้กั้น หรือตั้งจุดสกัดรถให้หยุดสัญญาณชั่วคราวขณะทำการระเบิด - ทำการตรวจสอบบริเวณพื้นที่ใกล้เคียงที่อยู่ในรัศมีอาจได้รับอันตรายจากการระเบิด (ไม่ต่ำกว่า 500 เมตร) ก่อนการระเบิดทุกครั้งหากพบว่ามีบุคคลอื่น ๆ อยู่ จะแจ้งให้เคลื่อนย้ายออกไปโดยเร็ว - ภายหลังการระเบิดหินจะออกตรวจสอบความเสียหายทุกครั้ง หากพบจะดำเนินการแก้ไข และเพิ่มความระมัดระวังมากยิ่งขึ้น - ประสานกับผู้นำชุมชน รับฟังความคิดเห็นต่าง ๆ ของประชาชนในพื้นที่เกี่ยวกับความเดือดร้อนที่ได้รับจากโครงการ และยินยอมชดเชยค่าเสียหายที่อาจจะเกิดขึ้น - จัดให้มีป้ายเตือนภัยแก่คนงานบริเวณที่เห็นว่าจะเกิดอุบัติเหตุ ได้ง่าย - จัดให้มีอุปกรณ์ป้องกันภัยแก่คนงานตามความเหมาะสมกับอันตรายที่อาจจะเกิดขึ้น เช่น รองเท้า หมวก ถุงมือ ที่กรองอากาศหายใจ เป็นต้น - จัดให้มีน้ำสะอาดเพื่อการอุปโภคของคนงานอย่างเพียงพอ - ติดตามตรวจสอบคุณภาพอากาศ โดยการตรวจวัดฝุ่นละอองแขวนลอย บริเวณหมู่ที่ 1 บ้านปางอโศก หมู่ที่ 2 บ้านบุญบันดาล และ 	<ul style="list-style-type: none"> - ก่อนการระเบิดหน้าเหมือง มีการเปิดสัญญาณเตือนทุกครั้ง - ทำการระเบิดหินวันละ 1 ครั้ง ในช่วงเวลา 16.00 ถึง 17.00 นาฬิกา “รูปที่ 2-1(6)” - ก่อนเข้าพื้นที่โครงการมีเจ้าหน้าที่รักษาความปลอดภัยคอยดูแลอยู่ตลอดเวลา - ก่อนเข้าพื้นที่โครงการมีเจ้าหน้าที่รักษาความปลอดภัยคอยดูแลอยู่ตลอดเวลา - มีการตรวจสอบความปลอดภัยทุกครั้งหลังการระเบิด - มีการประสานกับผู้นำชุมชน และมีการรับฟังความคิดเห็นของประชาชนในพื้นที่เกี่ยวกับความเดือดร้อนที่อาจเกิดจากโครงการ - มีป้ายเตือนภัยแก่คนงานบริเวณที่เห็นว่าจะเกิดอุบัติเหตุได้ง่าย เช่นตามแยกต่าง ๆ - มีการจัดอุปกรณ์ป้องกันอันตรายส่วนบุคคลให้แก่พนักงาน “รูปที่ 2-1(28)” - มีน้ำดื่มที่สะอาดสำหรับคนงานอย่างเพียงพอ “รูปที่ 2-1(32)” - ดำเนินการตรวจสอบคุณภาพอากาศ ตรวจวัด ความดังเสียง แรงสั่นสะเทือน ล่าสุดเมื่อวันที่ 22-25 กุมภาพันธ์ 2565 	<ul style="list-style-type: none"> - - - - - - - - - -

ตารางที่ 2-3 (ต่อ)

มาตรการป้องกัน และแก้ไขผลกระทบสิ่งแวดล้อม	รายละเอียดของการปฏิบัติ	เหตุผลที่ไม่ปฏิบัติ/ปฏิบัติไม่ครบ/ เปลี่ยนแปลงการปฏิบัติ และข้อเสนอแนะ
<p>หมู่ที่ 14 บ้านชลประทาน ในบริเวณที่เหมาะสมหรือตามที่คณะกรรมการหมู่บ้านให้คำแนะนำ เกี่ยวกับความเดือดร้อนรำคาญจากเสียงดัง แรงสั่นสะเทือน ฝุ่นละออง และเส้นทางคมนาคม ปีละ 2 ครั้ง</p> <ul style="list-style-type: none"> - รายงานผลการติดตามตรวจสอบให้สำนักงานนโยบายและแผนสิ่งแวดล้อม (สผ.) ทราบ ปีละ 1 ครั้ง และคณะกรรมการหมู่บ้าน หมู่ที่ 1 บ้านปางอโศก หมู่ที่ 2 บ้านบุญบันดาล และหมู่ที่ 14 บ้านชลประทานทราบ ปีละ 2 ครั้ง - หากทางโครงการเปลี่ยนแปลงวิธีการทำเหมืองโดยเสนอรายละเอียดของการเปลี่ยนแปลงให้ สผ. และเมื่อ สผ. ให้ความเห็นชอบแล้ว ทางโครงการจะแจ้งรายละเอียดของการเปลี่ยนแปลงให้คณะกรรมการหมู่บ้านหมู่ที่ 1 บ้านปางอโศก หมู่ที่ 2 บ้านบุญบันดาล และหมู่ที่ 14 บ้านชลประทานทราบโดยเร็ว <p>8.2 ทางโครงการจะประกอบกิจการโดยปฏิบัติตามพระราชบัญญัติโรงงาน พ.ศ.2535 พระราชบัญญัติการสาธารณสุข พ.ศ.2535 เทศบัญญัติเทศบาลตำบลสีมามงคล เรื่อง กิจการที่เป็นอันตรายต่อสุขภาพ พ.ศ. 2551 และกฎหมายอื่นที่เกี่ยวข้องอย่างเคร่งครัด</p> <p>8.3 ทางโครงการจะทำการลำเลียงขนส่งและย่อยหิน เฉพาะในช่วงเวลา 06.00 ถึง 19.00 นาฬิกา เท่านั้น</p> <p>8.4 ทางโครงการจะทำการระบิดหินตามแผนผังโครงการ โดยมีความลึกไม่เกินระดับผิวดิน</p> <p>8.5 การติดตามตรวจสอบคุณภาพอากาศจะให้หน่วยงานราชการที่มีอำนาจหน้าที่โดยตรง หรือหน่วยงานเอกชนที่ราชการได้ให้การรับรองเป็นผู้ดำเนินการ หากผลการตรวจสอบเกินกว่าค่ามาตรฐานที่ราชการกำหนด ทางโครงการจะต้องหยุดประกอบกิจการทันที เพื่อปรับปรุงแก้ไขเมื่อปรับปรุงแก้ไขให้อยู่ในเกณฑ์มาตรฐานตามปกติแล้ว จึงจะดำเนินการต่อไปได้</p>	<ul style="list-style-type: none"> - ดำเนินการส่งรายงานผลการปฏิบัติตามมาตรการป้องกันและแก้ไขผลกระทบสิ่งแวดล้อม และมาตรการติดตามตรวจสอบผลกระทบสิ่งแวดล้อมให้หน่วยงานที่เกี่ยวข้องทราบปีละ 2 ครั้ง ตามที่กำหนด - ปัจจุบันยังไม่มีมีการเปลี่ยนแปลงการทำเหมืองของโครงการแต่อย่างใด - มีการปฏิบัติตามมาตรการที่กำหนด - การม่หิน และการขนส่งแร่ดำเนินการช่วงกลางวันเท่านั้น - ทางโครงการ ทำการระบิดหินตามแผนผังโครงการ โดยมีความลึกไม่เกินระดับผิวดิน - ดำเนินการติดตามตรวจสอบคุณภาพอากาศล่าสุด เมื่อวันที่ 22-25 กุมภาพันธ์ 2565 พบว่ามีค่าอยู่ในมาตรฐานที่กำหนด (ภาคผนวกที่ 3) 	<p>-</p> <p>-</p> <p>-</p> <p>-</p> <p>-</p> <p>-</p> <p>-</p>

ตารางที่ 2-3 (ต่อ)

มาตรการป้องกัน และแก้ไขผลกระทบสิ่งแวดล้อม	รายละเอียดของการปฏิบัติ	เหตุผลที่ไม่ปฏิบัติ/ปฏิบัติไม่ครบ/ เปลี่ยนแปลงการปฏิบัติ และข้อเสนอแนะ
<p>8.6 ทางโครงการจะสุ่มตรวจสอบสุขภาพประจำปีให้กับประชาชนทั้งสามหมู่บ้าน (หมู่ที่ 1 บ้านปางอโศก หมู่ที่ 2 บ้านบุญบันดาล และหมู่ที่ 14 บ้านชลประทาน) ที่ได้รับผลกระทบตามจำนวนที่เหมาะสม หรือตามที่คณะกรรมการหมู่บ้านร้องขอ ปีละ 1 ครั้ง ซึ่งทางโครงการเป็นผู้ออกค่าใช้จ่ายทั้งหมด</p> <p>8.7 หากผลการตรวจสอบสุขภาพประจำปี ตามข้อ 7.6 แพทย์วินิจฉัยว่า การเจ็บป่วย สาเหตุเกิดจากผลกระทบจากการประกอบกิจการของโครงการ ทางโครงการจะต้องทำการรักษาให้หายขาด โดยเป็นผู้ออกค่าใช้จ่ายทั้งหมด</p> <p>8.8 เพื่อการตรวจสอบและควบคุมให้เป็นไปตามระเบียบกฎหมายที่เกี่ยวข้องและบันทึกข้อตกลงนี้ประกอบกับเป็นมาตรการในการเฝ้าระวังมิให้การประกอบกิจการส่งผลกระทบต่อสุขภาพอนามัย และสภาวะความเป็นอยู่ที่เหมาะสมของประชาชน ทางโครงการจะต้องยินยอมให้คณะกรรมการหมู่บ้านเข้าตรวจสอบสถานประกอบการได้ทั้งในเวลากลางวันและกลางคืน เมื่อทางได้รับแจ้งด้วยวาจาหรือเป็นหนังสือแล้ว ทางโครงการต้องอำนวยความสะดวกในการเข้าตรวจสอบด้วยดี</p> <p>8.9 ถ้าทางโครงการกระทำการฝ่าฝืนบันทึกข้อตกลงฉบับนี้ ข้อใดข้อหนึ่งหรือหลายข้อรวมกัน จนก่อให้เกิดความเสียหายแก่ชีวิต ร่างกาย อนามัยหรือทรัพย์สินของประชาชน ให้ถือว่าโครงการทำละเมิด และทางโครงการจะต้องชดเชยค่าสินไหมทดแทนเพื่อการนั้นตามค่าความเสียหายที่แท้จริง</p> <p>8.10 บันทึกข้อตกลงฉบับนี้ให้มีผลบังคับตั้งแต่วันทำบันทึกข้อตกลง ตลอดอายุประทานบัตร หากทางโครงการประสงค์จะขอประทานบัตรใหม่ภายหลังประทานบัตรเดิมสิ้นอายุโครงการและคณะกรรมการหมู่บ้านจะทำบันทึกข้อตกลงกันใหม่</p> <p>9. ให้ทางโครงการดำเนินงานตามแผนความรับผิดชอบต่อสังคมหรือกิจกรรมช่วยเหลือชุมชน (CSR) ในหน้า 38/56 ถึงหน้า 46/56 เพื่อเป็นการสร้างความเข้าใจ และความสัมพันธ์</p>	<p>- การสุ่มตรวจสอบสุขภาพประชาชนรอบพื้นที่เหมืองประจำปี 2565 จะดำเนินการในช่วงปลายปี และจะนำเสนอไปพร้อมกับรายงานฯ ครั้งที่ 2/2565</p> <p>- ทางโครงการจะปฏิบัติตามมาตรการที่กำหนด</p> <p>- ทางโครงการจะปฏิบัติตามมาตรการที่กำหนด</p> <p>- ทางโครงการจะปฏิบัติตามมาตรการที่กำหนด</p> <p>- ทางโครงการจะปฏิบัติตามมาตรการที่กำหนด</p> <p>- มีการดำเนินงานตามแผนความรับผิดชอบต่อสังคมหรือกิจกรรมช่วยเหลือชุมชนเพื่อเป็นการสร้างความเข้าใจ และความสัมพันธ์ที่ดีกับโครงการ (ภาคผนวกที่ 8)</p>	<p>-</p> <p>-</p> <p>-</p> <p>-</p> <p>-</p> <p>-</p>

ตารางที่ 2-3 (ต่อ)

มาตรการป้องกัน และแก้ไขผลกระทบสิ่งแวดล้อม	รายละเอียดของการปฏิบัติ	เหตุผลที่ไม่ปฏิบัติ/ปฏิบัติไม่ครบ/ เปลี่ยนแปลงการปฏิบัติ และข้อเสนอแนะ
ที่ติดระหว่างโครงการ		
4.3 สาธารณสุข 1. จัดสรรเงินงบประมาณเข้ากองทุนเฝ้าระวังภาวะสุขภาพของประชาชนในสัดส่วน 0.5 บาทต่อตันการผลิต จากอัตราการผลิตแร่ในแต่ละปีหรือไม่ต่ำกว่า 200,000 บาทต่อปี ให้แก่โรงพยาบาลส่งเสริมสุขภาพตำบลกลางดง และโรงพยาบาลส่งเสริมสุขภาพตำบลหนองน้ำแดง โดยให้คณะกรรมการมวลชนสัมพันธ์เป็นผู้กำกับดูแลการใช้จ่ายงบประมาณแต่ละปี 2. แจ้งผลการติดตามตรวจสอบผลกระทบสิ่งแวดล้อม เช่น คุณภาพอากาศ ระดับเสียง และแรงสั่นสะเทือน เป็นต้น ในลักษณะเอกสารให้แก่ รพ.สต.กลางดง รพ. สต.หนองน้ำแดง สำนักงานสาธารณสุขอำเภอปากช่อง ผู้นำชุมชนบ้านปางอโศก ผู้นำชุมชนบ้านบุญบันดาล ผู้นำชุมชนบ้านชลประทาน และผู้นำชุมชนบ้านวงศ์เกษมราษฎร์ พร้อมทั้งประชาสัมพันธ์ข้อมูลผ่านทางป้ายประชาสัมพันธ์ของหน่วยงานดังกล่าว และผ่านทางป้ายประชาสัมพันธ์ขนาดใหญ่ของโครงการ เพื่อให้ประชาชนในชุมชนได้รับทราบโดยทั่วไป 3. ให้ปฏิบัติตามมาตรการป้องกันและแก้ไขผลกระทบด้านคุณภาพอากาศ ระดับเสียง แรงสั่นสะเทือนและหินปลิวกระเด็น และการคมนาคมอย่างเคร่งครัด 4. หากประชาชนบริเวณใกล้เคียงได้รับอุบัติเหตุจากกิจกรรมการทำเหมืองของโครงการ หรือเกิดการเจ็บป่วยด้วยโรคที่แพทย์วินิจฉัยว่ามีสาเหตุเกิดจากผลกระทบจากการทำเหมืองของโครงการ ทางโครงการจะต้องรีบดำเนินการแก้ไข และทำการรักษาโดยการชดเชยค่าเสียหายคำปรึกษาพยาบาลทั้งหมด	- มีการจัดสรรเงินงบประมาณเข้ากองทุนเฝ้าระวังภาวะสุขภาพของประชาชนทุกปี (ภาคผนวกที่ 7) - มีการประชาสัมพันธ์ข้อมูลผลการติดตามตรวจสอบผลกระทบสิ่งแวดล้อมที่ทำการผู้ใหญ่บ้านในชุมชนใกล้เคียง - มีการปฏิบัติตามมาตรการป้องกันและแก้ไขผลกระทบด้านคุณภาพอากาศ ระดับเสียง แรงสั่นสะเทือน - ทางโครงการจะปฏิบัติตามมาตรการที่กำหนด	- - - -

ตารางที่ 2-3 (ต่อ)

มาตรการป้องกัน และแก้ไขผลกระทบสิ่งแวดล้อม	รายละเอียดของการปฏิบัติ	เหตุผลที่ไม่ปฏิบัติ/ปฏิบัติไม่ครบ/ เปลี่ยนแปลงการปฏิบัติ และข้อเสนอแนะ
<p>4.4 อาชีวอนามัยและความปลอดภัย</p> <p>1. กำกับ และควบคุมให้พนักงานสวมใส่อุปกรณ์ป้องกันอันตรายส่วนบุคคล เช่น ผ้าปิดจมูก ที่อุดหู หมวกนิรภัย และรองเท้านิรภัย เป็นต้น ในขณะปฏิบัติงานบริเวณหน้าเหมือง</p> <p>2. สับเปลี่ยนหน้าที่ของพนักงานไม่ให้ทำงานในบริเวณที่มีเสียงดังนานเกินไป เพื่อลดอัตราเสี่ยงต่ออันตรายจากเสียงดังต่อพนักงาน</p> <p>3. หมั่นตรวจสอบและดูแลรักษาเครื่องจักรอุปกรณ์ต่างๆ ให้มีประสิทธิภาพตลอดอายุการใช้งานตามระยะเวลาการบำรุงรักษาเครื่องจักรนั้นๆ</p> <p>4. ควบคุมการปฏิบัติงานบริเวณหน้าเหมืองให้เป็นไปตามลำดับขั้นตอน และปฏิบัติตามระเบียบข้อบังคับที่ตั้งไว้ เพื่อประสิทธิภาพในการทำงาน และลดความเสี่ยงต่อการเกิดอุบัติเหตุจากเครื่องจักร</p> <p>5. ให้วิศวกรควบคุมที่รับผิดชอบการทำเหมืองของโครงการ เป็นผู้ตรวจสอบความปลอดภัยบริเวณหน้าเหมือง</p> <p>6. หลังเลิกงานควรเก็บอุปกรณ์ต่างๆ แยกไว้เป็นชุดๆ ห้ามปะปนกันเพื่อความสะดวก ต่อการทำงานในครั้งต่อไป</p> <p>7. ห้ามมิให้บุคคลภายนอกที่ไม่ได้มีหน้าที่เกี่ยวข้องเข้ามาในรัศมีการทำงานของเครื่องจักรกลต่างๆ</p> <p>8. ให้จัดทำแบบฟอร์มและจัดบันทึกการเกิดอุบัติเหตุของพนักงานทุกครั้ง พร้อมทั้งแสดงสถิติและสาเหตุเพื่อให้พนักงานได้เพิ่มความระมัดระวังมากขึ้น</p> <p>9. รวบรวมสถิติอุบัติเหตุ และการเจ็บป่วย เพื่อเป็นแนวทางในการดำเนินการแก้ไขให้สอดคล้องกับสภาพแวดล้อมในการทำงาน</p>	<p>- มีการกำกับ และควบคุมให้พนักงานสวมใส่อุปกรณ์ป้องกันอันตรายส่วนบุคคล “รูปที่ 2-1(28)”</p> <p>- มีการสับเปลี่ยนหน้าที่ของพนักงานตามความเหมาะสม</p> <p>- มีการบำรุงรักษาเครื่องจักรอุปกรณ์ต่างๆ ให้พร้อมใช้งานอยู่เสมอ</p> <p>- มีการ ควบคุมการปฏิบัติงานบริเวณหน้าเหมืองให้เป็นไปตามลำดับขั้นตอน และปฏิบัติตามระเบียบข้อบังคับที่ตั้งไว้ เพื่อประสิทธิภาพในการทำงาน</p> <p>- มีวิศวกรควบคุมที่รับผิดชอบการทำเหมืองของโครงการ</p> <p>- หลังเลิกงานมีการเก็บอุปกรณ์ต่างๆ เพื่อความสะดวก ต่อการทำงานในครั้งต่อไป</p> <p>- มีการห้ามคนภายนอกที่ไม่เกี่ยวข้องเข้ามาในรัศมีการทำงานของเครื่องจักรกลต่างๆ</p> <p>- มีการบันทึกการเกิดอุบัติเหตุของพนักงานทุกครั้ง พร้อมทั้งแสดงสถิติและสาเหตุ เพื่อให้พนักงานได้เพิ่มความระมัดระวังมากขึ้น</p> <p>- มีการบันทึกการเกิดอุบัติเหตุของพนักงานทุกครั้ง พร้อมทั้งแสดงสถิติและสาเหตุเพื่อให้พนักงานได้เพิ่มความระมัดระวังมากขึ้น</p>	<p>-</p> <p>-</p> <p>-</p> <p>-</p> <p>-</p> <p>-</p> <p>-</p> <p>-</p> <p>-</p>

ตารางที่ 2-3 (ต่อ)

มาตรการป้องกัน และแก้ไขผลกระทบสิ่งแวดล้อม	รายละเอียดของการปฏิบัติ	เหตุผลที่ไม่ปฏิบัติ/ปฏิบัติไม่ครบ/ เปลี่ยนแปลงการปฏิบัติ และข้อเสนอแนะ
<p>10.ให้มีการตรวจสอบสุขภาพประจำปีของพนักงานโครงการ อย่างน้อยปีละ 1 ครั้ง ได้แก่ สุขภาพทั่วไป โรคเกี่ยวกับระบบทางเดินหายใจ สมรรถภาพปอด การเอ็กซเรย์ทรวงอก และสมรรถภาพการได้ยิน เป็นต้น พร้อมทั้งจัดเก็บสถิติและผลการตรวจสอบสุขภาพของพนักงานทุกครั้ง</p> <p>11.ทางโครงการต้องดำเนินการตามข้อปฏิบัติที่ออกตามความในพระราชบัญญัติความปลอดภัย อาชีวอนามัย และสภาพแวดล้อมในการทำงาน พ.ศ. 2554 อย่างเคร่งครัด</p>	<p>- มีการตรวจสอบสุขภาพพนักงานเป็นประจำทุกปี พร้อมทั้งจัดเก็บสถิติและผลการตรวจสอบสุขภาพของพนักงาน</p> <p>- มีการดำเนินการตามข้อปฏิบัติที่ออกตามความในพระราชบัญญัติความปลอดภัย อาชีวอนามัย และสภาพแวดล้อมในการทำงาน พ.ศ. 2554</p>	<p>- อยู่ระหว่างการดำเนินการตรวจสอบสุขภาพพนักงานประจำปี 2565 โดยผลตรวจสุขภาพพนักงานประจำปี 2565 จะนำเสนอไปพร้อมกับรายงานผลการปฏิบัติตามมาตรการป้องกันฯ ครั้งที่ 2/2565</p> <p>-</p>
<p>4.5 ประวัติศาสตร์</p> <p>- ในระหว่างการทำเหมือง หากพบซากโบราณวัตถุ ร่องรอยทางประวัติ ศาสตร์ หรือโบราณคดี จะต้องรายงานและขอความร่วมมือจากสำนักศิลปากรที่เข้าไปดำเนินการตรวจสอบพื้นที่ ทั้งนี้ ในระหว่างการทำเหมืองจะต้องหยุดการทำเหมืองทันที และหากพิสูจน์แล้ว พบว่า เป็นแหล่งที่มีความสำคัญทางประวัติศาสตร์โบราณคดี ผู้ถือประทานบัตรจะต้องปฏิบัติตามเงื่อนไขของหน่วยงานที่เกี่ยวข้องโดยไม่มีข้อเรียกร้องใดๆ</p>	<p>-ในระหว่างการทำเหมือง ยังไม่พบซากโบราณวัตถุ ร่องรอยทางประวัติ ศาสตร์ หรือโบราณคดี</p>	<p>-</p>
<p>4.6 ทัศนียภาพ</p> <p>1. ดูแลบำรุงรักษาต้นไม้บริเวณพื้นที่เว้นเขตไม่ทำเหมือง (Buffer Zone) ทางทิศใต้ของพื้นที่โครงการให้คงตามสภาพป่าธรรมชาติเดิมไว้เพื่อรักษาพื้นที่สีเขียว ทั้งนี้ หากพบว่าบริเวณใดที่ต้นไม้ตาย ควรดำเนินการปลูกทดแทนทันที</p> <p>2. ดำเนินการปลูกไม้ยืนต้นบริเวณพื้นที่ที่ผ่านการทำเหมืองเหมืองไปแล้วในแต่ละช่วง ตามรายละเอียดที่เสนอไว้ในแผนการฟื้นฟูสภาพพื้นที่จากการทำเหมืองของโครงการ เพื่อเสริมสร้างทัศนียภาพที่ดี</p>	<p>-มีการดูแลบำรุงรักษาต้นไม้บริเวณพื้นที่เว้นเขตไม่ทำเหมือง (Buffer Zone) ทางทิศใต้ของพื้นที่โครงการให้คงตามสภาพป่าธรรมชาติเดิมไว้ “รูปที่ 2-1(2)”</p> <p>-มีการปลูกไม้ยืนต้นบริเวณพื้นที่ที่ผ่านการทำเหมืองเหมืองไปแล้วในแต่ละช่วง “รูปที่ 2-1(3)”</p>	<p>-</p> <p>-</p>

ตารางที่ 2-4 มาตรการติดตามตรวจสอบผลกระทบสิ่งแวดล้อม

มาตรการป้องกัน และแก้ไขผลกระทบสิ่งแวดล้อม	รายละเอียดของการปฏิบัติ	เหตุผลที่ไม่ปฏิบัติ/ปฏิบัติไม่ครบ/ เปลี่ยนแปลงการปฏิบัติ และข้อเสนอแนะ
คุณภาพอากาศ - ตรวจวัดฝุ่นละอองแขวนลอยทั้งหมดในบรรยากาศ (TSP) และฝุ่นละอองขนาดเล็กไม่เกิน 10 ไมครอน (PM-10) เฉลี่ยในรอบ 24 ชั่วโมง เป็นเวลา 3 วัน ต่อเนื่อง โดยใช้เครื่อง High-Volume Air Sampler จำนวน 4 สถานี ได้แก่ 1. โรงโม่หินของโครงการ(บริษัท ขุมเงินขุมทอง จำกัด) 2. บ้านบุญบันดาล 3. โรงเรียนบุญบันดาลวิทยานุสรณ์ 4. บ้านปางอโศก ปีละ 2 ครั้ง ในช่วงเดือนกุมภาพันธ์ถึงเดือนมีนาคม จำนวน 1 ครั้ง และในช่วงเดือนสิงหาคมถึงเดือนกันยายน จำนวน 1 ครั้ง	- ทำการตรวจวัดคุณภาพอากาศ โดยตรวจวัด ปริมาณฝุ่นละอองแขวนลอยทั้งหมดใน บรรยากาศ (TSP) และฝุ่นละอองขนาดเล็กกว่า 10 ไมครอน (PM-10) เป็น เวลา 3 วัน ต่อเนื่อง จำนวน 4 สถานี ดังกล่าว ซึ่งผลการตรวจวัดจากการเก็บ ตัวอย่างครั้งล่าสุด ในวันที่ 22-25 กุมภาพันธ์ 2565 พบว่าคุณภาพอากาศ ทั้ง 4 สถานี มีค่าอยู่ในเกณฑ์มาตรฐานที่กำหนด (รายละเอียดในบทที่ 3)	-
ระดับเสียง - ตรวจวัดระดับความดังของเสียงเฉลี่ยโดยทั่วไป ในรอบ 24 ชั่วโมง และระดับเสียงสูงสุด เป็นเวลา 3 วัน ต่อเนื่อง โดยใช้เครื่องวัดเสียง (Sound Level Meter) จำนวน 4 สถานี ได้แก่ 1. โรงโม่หินของโครงการ(บริษัท ขุมเงินขุมทอง จำกัด) 2. บ้านบุญบันดาล 3. โรงเรียนบุญบันดาลวิทยานุสรณ์ 4. บ้านปางอโศก ปีละ 2 ครั้ง ในช่วงเดือนกุมภาพันธ์ถึงเดือนมีนาคม จำนวน 1 ครั้ง และในช่วงเดือนสิงหาคมถึงเดือนกันยายน จำนวน 1 ครั้ง	- ทำการตรวจวัดระดับความดังของเสียง เป็นเวลา 3 วัน ต่อเนื่อง จำนวน 4 สถานี ดังกล่าว ซึ่งผลการตรวจวัดจากการ เก็บตัวอย่างครั้งล่าสุด ในวันที่ 22-25 กุมภาพันธ์ 2565 พบว่าระดับความดัง ของเสียง มีค่าอยู่ในเกณฑ์มาตรฐานที่กำหนด (รายละเอียดในบทที่ 3)	-
แรงสั่นสะเทือน - ตรวจวัดแรงสั่นสะเทือน (Vibration) จากการใช้วัตถุ ระเบิดของโครงการ โดยการตรวจวัดค่าความเร็ว อนุภาคสูงสุด ค่าความถี่ ค่าการขจัด และค่าแรงอัด อากาศ จำนวน 2 สถานี ได้แก่ 1. บริเวณหน้าเหมือง 2. บ้านชลประทาน (หลังอยู่ใกล้ที่สุด) ปีละ 2 ครั้ง ในช่วงเดือนกุมภาพันธ์ถึงเดือนมีนาคม จำนวน 1 ครั้ง และ ในช่วงเดือนสิงหาคมถึงเดือนกันยายน จำนวน 1 ครั้ง	- ทำการตรวจวัดแรงสั่นสะเทือน เมื่อวันที่ 25 กุมภาพันธ์ 2565 พบว่า แรงสั่นสะเทือนอยู่ในเกณฑ์ที่กำหนด (รายละเอียดในบทที่ 3)	-

ตารางที่ 2-4(ต่อ)

มาตรการป้องกัน และแก้ไขผลกระทบสิ่งแวดล้อม	รายละเอียดของการปฏิบัติ	เหตุผลที่ไม่ปฏิบัติ/ปฏิบัติไม่ครบ/ เปลี่ยนแปลงการปฏิบัติ และข้อเสนอแนะ
<p>คุณภาพน้ำ</p> <ul style="list-style-type: none"> - ตรวจวิเคราะห์คุณภาพน้ำ โดยมีค่าพารามิเตอร์ที่ตรวจวิเคราะห์ ได้แก่ pH, Turbidity, Suspended Solids, Dissolved Solids, Total Hardness, Sulfate, Total Iron, Arsenic, Cadmium และ Lead จำนวน 3 สถานี (ดูรูปที่ 4) ได้แก่ <ol style="list-style-type: none"> 1. น้ำบาดาลบ้านชลประทาน 2. น้ำบาดาลบ้านบุญบันดาล 3. น้ำบาดาลในโรงโม่หินของโครงการ (บริษัท ขุมเงินขุมทอง จำกัด) ปีละ 2 ครั้ง ในช่วงเดือนกุมภาพันธ์ถึงเดือนมีนาคม จำนวน 1 ครั้ง และในช่วงเดือนสิงหาคมถึงเดือนกันยายน จำนวน 1 ครั้ง <p>5. คุณค่าต่อคุณภาพชีวิต</p> <p>5.1 เศรษฐกิจ-สังคมและการมีส่วนร่วมของประชาชน</p> <ul style="list-style-type: none"> - สำรวจความคิดเห็นของชุมชนในรัศมี 500 เมตร และตามแนวเส้นทางขนส่งแร่ ในระยะ 3 กิโลเมตรจากพื้นที่โครงการ รวมทั้งกลุ่มผู้นำชุมชนและกลุ่มประชากรพื้นที่อ่อนไหวในบริเวณใกล้เคียงพื้นที่โครงการ โดยเน้นสอบถามถึงระดับผลกระทบที่ได้รับ และข้อวิตกกังวลจากการทำเหมืองของโครงการ - ผู้นำชุมชน และประชาชน 4 หมู่บ้าน ได้แก่ บ้านบุญบันดาล (หมู่ที่ 2) บ้านชลประทาน (หมู่ที่ 14) บ้านปางอโศก (หมู่ที่ 1) และบ้านวงศ์เกษตร (หมู่ที่ 2) - พื้นที่อ่อนไหวในบริเวณใกล้เคียง เช่น โรงเรียนบุญบันดาลวิทยานุสรณ์ โรงเรียนเบทาโกรวิทยา โรงเรียนมารดาธรรมิกรัษ วัดปางอโศก และวัดถ้ำสปีญจะ เป็นต้น 	<ul style="list-style-type: none"> - ทำการตรวจวิเคราะห์คุณภาพน้ำใต้ดินจำนวน 3 สถานี โดยทำการเก็บตัวอย่างครั้งล่าสุดในวันที่ 25 กุมภาพันธ์ 2565 พบว่า มีค่าอยู่ในเกณฑ์มาตรฐานที่กำหนด (รายละเอียดในบทที่ 3) <ul style="list-style-type: none"> - ดำเนินการสำรวจความคิดเห็นของชุมชนในรัศมี 500 เมตร จำนวน 4 หมู่บ้าน ได้แก่ บ้านบุญบันดาล (หมู่ที่ 2) บ้านชลประทาน (หมู่ที่ 14) บ้านปางอโศก (หมู่ที่ 1) และบ้านวงศ์เกษตร (หมู่ที่ 2) ปีละ 1 ครั้ง 	<p>-</p> <ul style="list-style-type: none"> - การสำรวจความคิดเห็นของประชาชนจะดำเนินการในช่วงเดือนสิงหาคม-กันยายน 2565 และจะนำเสนอความคิดเห็นของประชาชนในรายงานฯ ครั้งที่ 2/2565
<p>5.2 สุขภาพ</p> <ul style="list-style-type: none"> - สุ่มตรวจสุขภาพประจำปี (จำนวนตามความเหมาะสม) ในชุมชนที่ได้รับผลกระทบจากการดำเนินโครงการ - เก็บสถิติการตรวจสุขภาพของประชาชนทุกครั้ง <ul style="list-style-type: none"> - บ้านปางอโศก (หมู่ที่ 1) - บ้านบุญบันดาล (หมู่ที่ 2) 	<ul style="list-style-type: none"> - มีการสุ่มตรวจสุขภาพประชาชนที่อาศัยอยู่รอบพื้นที่โครงการเป็นประจำทุกปี 	<ul style="list-style-type: none"> - เนื่องจากสถานการณ์ไวรัสโควิด 19 ทางโครงการจึงเลื่อนการตรวจสุขภาพ เพื่อป้องกันการรวมกลุ่ม และการป้องกันการแพร่กระจายของเชื้อโรค

ตารางที่ 2-4(ต่อ)

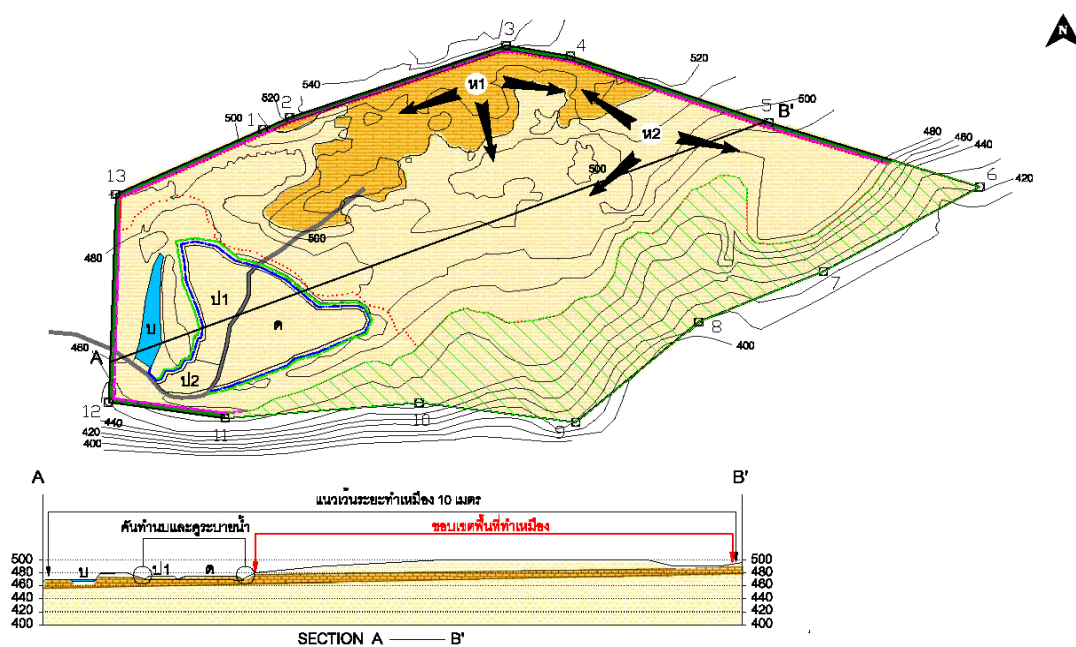
มาตรการป้องกัน และแก้ไขผลกระทบสิ่งแวดล้อม	รายละเอียดของการปฏิบัติ	เหตุผลที่ไม่ปฏิบัติ/ปฏิบัติไม่ครบ/ เปลี่ยนแปลงการปฏิบัติ และข้อเสนอแนะ
- บ้านชลประทาน (หมู่ที่ 14) (ปีละ 1 ครั้ง)		
5.3 อาชีวอนามัยและความปลอดภัย ตรวจสอบสุขภาพร่างกายทั่วไป ได้แก่ โรคเกี่ยวกับระบบทางเดินหายใจและการได้ยิน ระบบประสาทในการรับรู้ และการเอ็กซเรย์ปอด เป็นต้น <ul style="list-style-type: none"> - พนักงานของโครงการ - ก่อนเปิดดำเนินการทำเหมือง จำนวน 1 ครั้ง - ปีละ 1 ครั้ง ในช่วงเวลาเดียวกันกับการตรวจสอบสุขภาพของพนักงานก่อนเปิดดำเนินการทำเหมือง 	- มีการตรวจสอบสุขภาพพนักงานเป็นประจำทุกปี	-
6. การคมนาคม ตรวจสอบสภาพเส้นทางขนส่งแร่ให้สามารถใช้งานได้ดียิ่งขึ้น อยู่เสมอ ถ้าบริเวณใดชำรุดต้องรีบซ่อมแซมทันที รวมทั้งดูแลรักษาป้ายสัญญาณจราจรให้อยู่ในสภาพใช้การได้ดียิ่งขึ้นมีประสิทธิภาพอยู่เสมอ	- มีการตรวจสอบสภาพเส้นทางขนส่งแร่ให้สามารถใช้งานได้ดียิ่งขึ้น อยู่เสมอ “รูปที่ 2-1(11) และ(26)”	-



(1) สภาพพื้นที่หน้าเหมืองในปัจจุบัน



(2) การคงสภาพป่าไม้เดิม



(3) การฟื้นฟูพื้นที่เหมือง

รูปที่ 2-1 แสดงการปฏิบัติตามมาตรการป้องกันและแก้ไขผลกระทบสิ่งแวดล้อมของโครงการ



(4) ป้ายแสดงพื้นที่ที่ประธานบัตรโครงการ



(5) ป้ายแสดงการได้รับอนุญาตให้ใช้พื้นที่ ว่าด้วยเรื่องป่าไม้



(6) ป้ายแสดงเวลาระเบิด



(7) คั่นทำนบดินบริเวณพื้นที่เหมือง



(8) ต้นไม้ที่ปลูกตามแนวคันทำนบดิน



(9) พื้นที่รวบรวมน้ำ (Sump)



(10) รถเจาะที่ติดตั้งถุงดักฝุ่น

รูปที่ 2-1 (ต่อ) การปฏิบัติตามมาตรการป้องกันและแก้ไขผลกระทบสิ่งแวดล้อมของโครงการ



(11) สภาพเส้นทางลำเลียงแร่



(12) ต้นไม้ที่เกิดขึ้นเอง ตามแนวเส้นทางลำเลียงแร่



(13) ป้ายจำกัดความเร็วรถบรรทุก บริเวณเส้นทางลำเลียงแร่



(14) สัญญาณไฟกระพริบ บริเวณทางแยก



(15) การปิดคลุมโรงโม่หิน



(16) ระบบสเปรย์น้ำโรงโม่หิน



(17) การปิดคลุมสายพานลำเลียง



(18) รถดูดฝุ่นของโครงการ

รูปที่ 2-1 (ต่อ) การปฏิบัติตามมาตรการป้องกันและแก้ไขผลกระทบสิ่งแวดล้อมของโครงการ



(19) แนวต้นไม้ประติพัทธ์ ด้านทิศใต้ของโรงโม่



(20) แนวต้นไม้ที่ปลูกเพิ่มเติม



(21) แนวต้นไม้ด้านข้างโรงโม่



(22) สภาพต้นไม้ริมเส้นทางขนส่งแร่



(23) ระบบสเปรย์น้ำล้างล้อ



(24) บ่อตกตะกอน



(25) ป้ายเตือนการปิดคลุมผ้าใบ



(26) สภาพเส้นทางเข้า-ออกพื้นที่โครงการ

รูปที่ 2-1 (ต่อ) การปฏิบัติตามมาตรการป้องกันและแก้ไขผลกระทบสิ่งแวดล้อมของโครงการ



(27) ป้ายความปลอดภัย



(28) การสวมใส่อุปกรณ์ป้องกันอันตราย



(29) ระบายน้ำภายในโรงโม่



(30) อุปกรณ์ปฐมพยาบาลเบื้องต้น



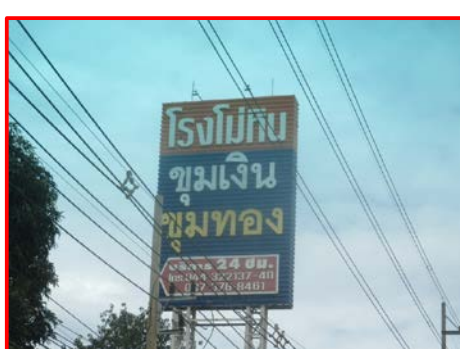
(31) ห้องน้ำสำหรับพนักงาน



(32) น้ำดื่มสำหรับพนักงาน



(33) พนักงานเก็บกวาดถนน



(34) แสดงข้อมูลเบอร์โทรศัพท์บริเวณป้ายโครงการ

รูปที่ 2-1 (ต่อ) การปฏิบัติตามมาตรการป้องกันและแก้ไขผลกระทบสิ่งแวดล้อมของโครงการ



กล่องแสดงความคิดเห็น และป้ายประชาสัมพันธ์ผลการตรวจวัดคุณภาพสิ่งแวดล้อม บริเวณบ้านบุญบันดาล



กล่องแสดงความคิดเห็น และป้ายประชาสัมพันธ์ผลการตรวจวัดคุณภาพสิ่งแวดล้อม บริเวณบ้านชลประทาน



ป้ายประชาสัมพันธ์ผลการตรวจวัดคุณภาพสิ่งแวดล้อม บริเวณ รพ.สต. หอนงน้ำแดง

(35) กล่องแสดงความคิดเห็น และป้ายประชาสัมพันธ์แสดงผลการตรวจวัดคุณภาพสิ่งแวดล้อม

รูปที่ 2-1 (ต่อ) การปฏิบัติตามมาตรการป้องกันและแก้ไขผลกระทบสิ่งแวดล้อมของโครงการ